

## DEEL 1: VAN AMBITIES NAAR MAATREGELEN

### DE PROJECTSMEDERIJ – HOE VERTAAL JE AMBITIES NAAR PROJECTEN?

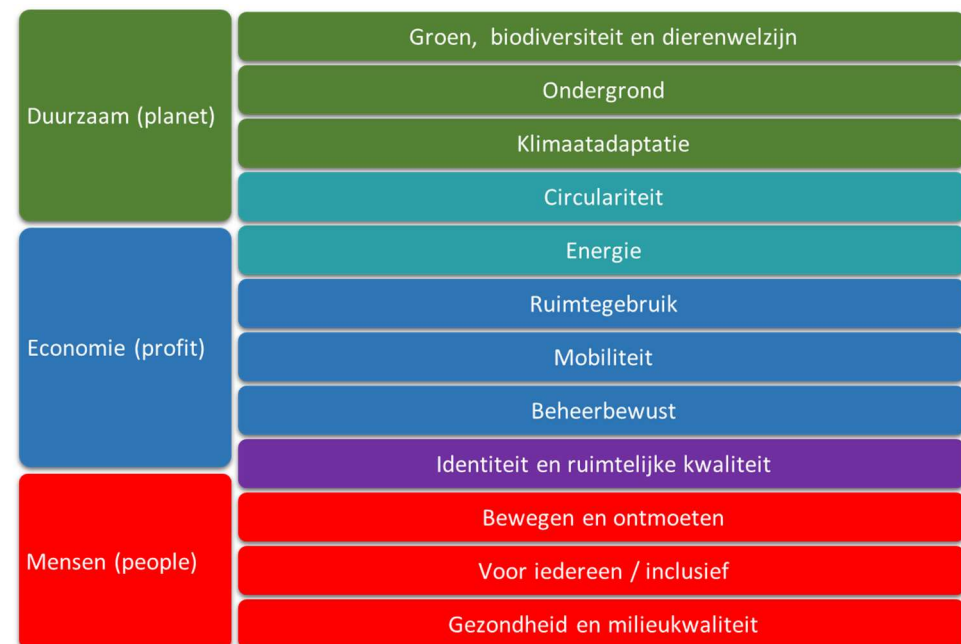
#### *ELK INITIATIEF START MET EEN INHOUDELIJKE OPGAVE. DE AMBITIES VOOR DE OPENBARE RUIMTE BEPALEN HOE WE DIE OPGAVE INKLEUREN.*

Elk initiatief begint met een inhoudelijke opgave op een specifieke locatie in de stad. Deze initiële opgave kan een woningbouwopgave zijn waarbij openbare ruimte wordt aangelegd, een infrastructureel werk, aanpassing van de bestaande openbare ruimte als gevolg van functiewijziging, herinrichting of vervanging of een opgave waarbij functies en/of objecten aan de openbare ruimte worden toegevoegd.

Bij elke initiële opgave zijn er kansen en risico's voor de ambities die wij als stad hebben voor de openbare ruimte. Omdat we gesteld staan voor veel opgaven in het ruimtelijk domein en in het bijzonder ook in de openbare ruimte stellen we als voorwaarde dat bij elke initiële opgave wordt geïnventariseerd welke andere opgaven en ambities kunnen worden meegenomen bij of gekoppeld aan de initiële opgave.

**Werk met werk maken door koppelkansen te benutten.** Alleen door steeds met een integrale blik naar de opgaven in de openbare ruimte te kijken kunnen we projecten smeden met een scope waarin we zo optimaal mogelijk de opgaven in onze stad aanpakken. Dit heeft als bijkomend voordeel dat we de openbare ruimte maar één keer aanpakken en niet voor alle afzonderlijke opgaven apart. Daarmee beperken we de overlast / hinder van werken in de openbare ruimte voor de stad.

In de openbare ruimte komt een groot aantal functies en voorzieningen samen. Vanuit wetgeving en landelijk gehanteerde normen zijn er tal van voorwaarden waaraan moet worden voldaan bij de (her)inrichting van de openbare ruimte. Net zo belangrijk is dat we als gemeente een groot aantal waarden belangrijk vinden om te behouden, te versterken of een plek te geven. We hebben dit gebundeld in twaalf thema's. Bij elk initiatief waarbij we openbare ruimte (her)inrichten vragen we daarom voldoende aandacht voor de thema's die we met elkaar in Amersfoort belangrijk vinden.



Figuur 3 Twaalf thema's

## VERKENNING EN VISIEVORMING

Om tot een goede scope-afbakening te komen voor een project moet onderzoek worden gedaan naar de kansen en risico's in een gebied. In vervolg op deze planverkenning bepalen de initiatiefnemer en de gemeente in samenspraak met belanghebbenden (bewoners, ondernemers en bezoekers) welk van de twaalf thema's moeten worden betrokken in de scope van een project. Er wordt een visie gevormd op het plangebied waarbij de kansen en risico's op de stedelijke ambities worden samengebracht in een wensbeeld voor het plangebied. Daarbij kan aan een (of enkele) thema('s) extra belang worden gegeven, omdat de opgave inclusief de kansen en risico's voor onze ambities, de locatie of de belanghebbenden hiertoe aanleiding geven. Extra belang betekent dat het betreffende thema prioriteit heeft in de uitwerking van het project. Het extra belang betekent dus extra aandacht en prioriteit bij het maken van keuzes. Extra belang hoeft zich niet automatisch te vertalen in extra kwaliteit en extra kosten.

De planvormingsfase waarin de scope van het project wordt bepaald overlapt met het proces van programmeren en plannen. De reden hiervoor is dat een initiële opgave kan worden uitgebreid met opgaven waarvoor aanvullend of vanuit meerdere programma's of programma-onderdelen budgetten moeten worden betrokken om het project te financieren.

Relevant	
Extra belang	
Niet van toepassing	

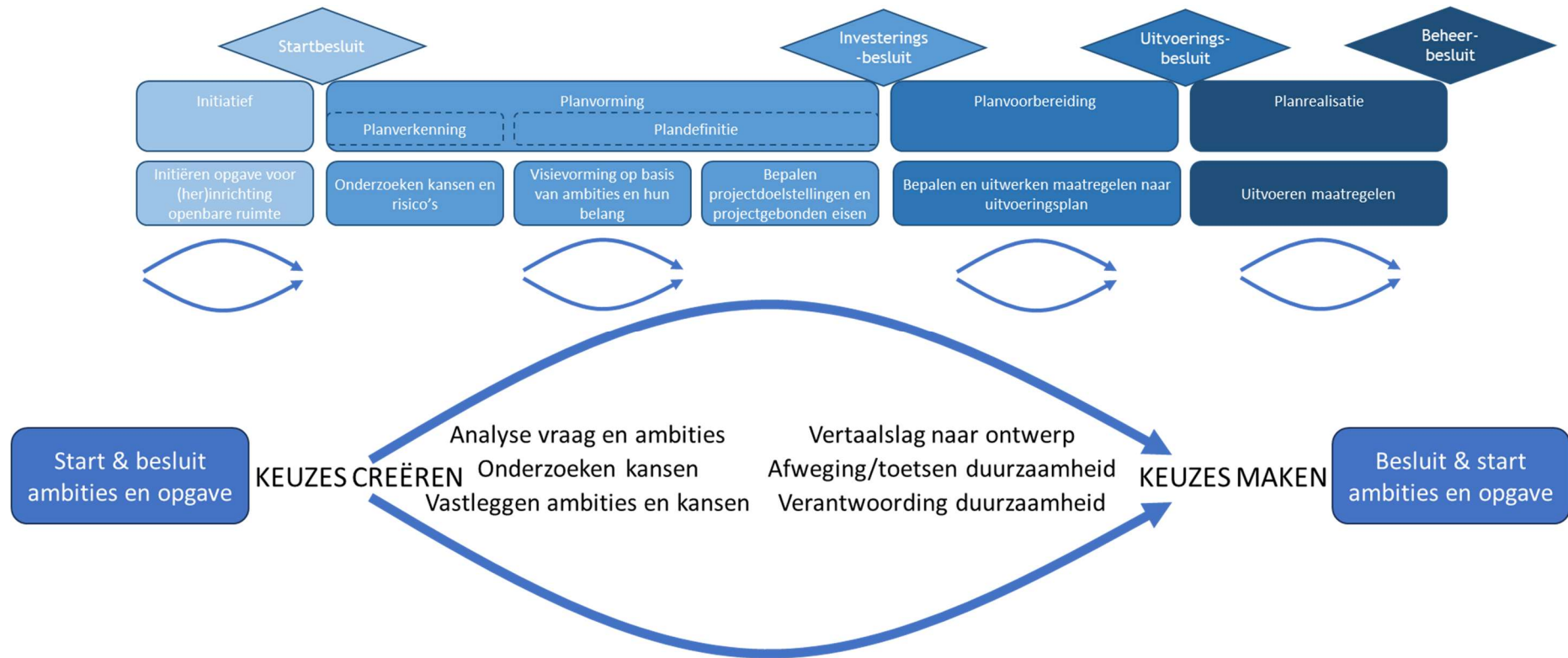
### LET OP:

Wij realiseren ons dat bij een initiatief de beschikbare ruimte en middelen, het inhoudelijke programma, de som van ambities en de specifieke voorwaarden voor ontwerp, materialisatie en uitvoering op gespannen voet met elkaar kunnen staan. Deze vragen er om dat in het planproces keuzes worden gemaakt tot wat mogelijk is. Naast creativiteit in het ontwerpproces om tot een optimale oplossing te komen, hoort daarbij ook onderhandeling over wat wel en niet haalbaar is. In het planproces en de beslisdocumenten moet altijd inzichtelijk worden gemaakt welke keuzes er zijn gemaakt en welke belangentegenstellingen er nog zijn om tot een oplossing te komen en ook waarom.

## VAN STEDELIJKE AMBITIES NAAR MEETBARE PROJECTDOELSTELLINGEN

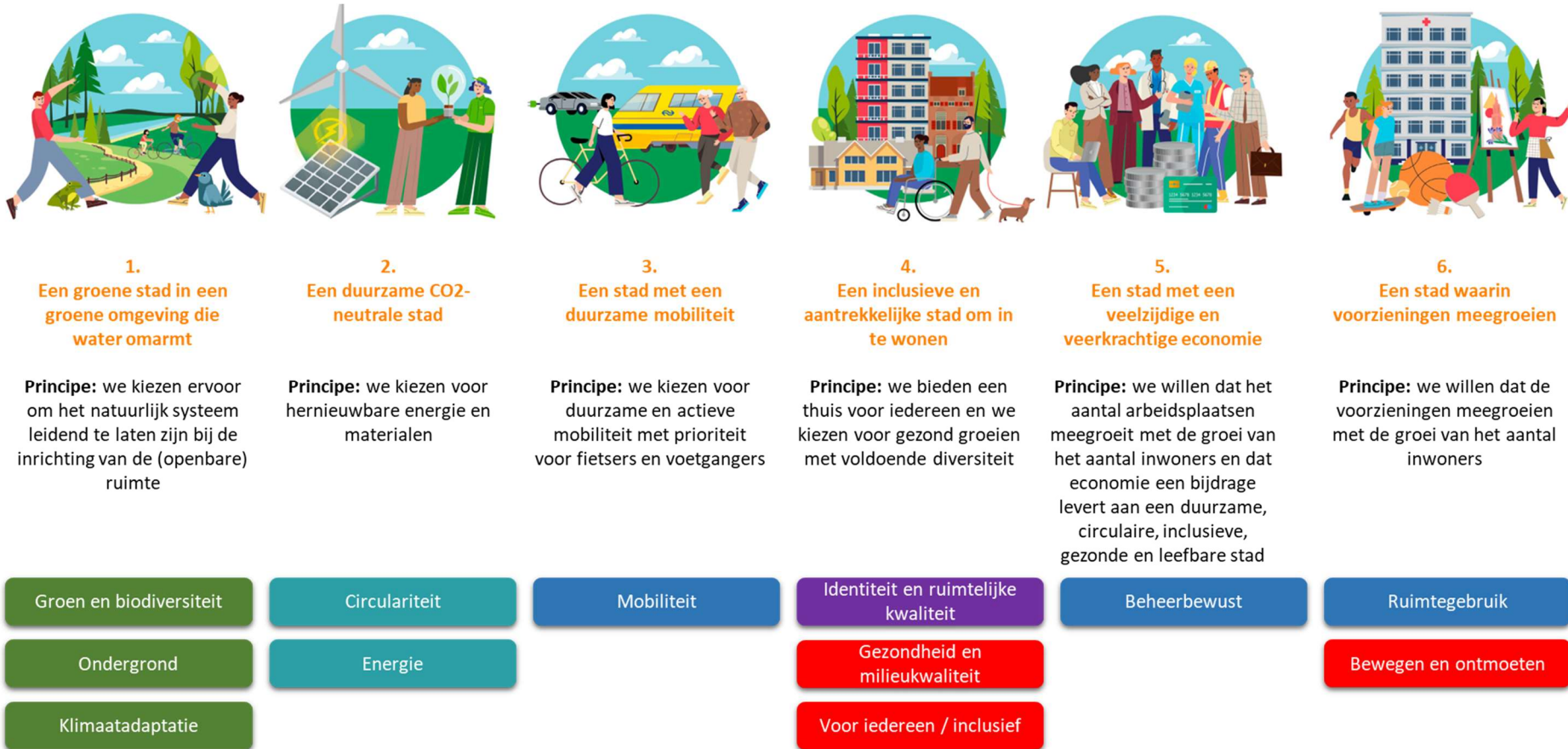
Op basis van de visievorming voor het plangebied wordt bepaald welke thema's moeten worden betrokken in de opgave en eventueel welke thema's daarbij een extra belang hebben. In een tweede stap wordt bepaald hoe de stedelijke ambities voor de thema's worden uitgewerkt naar meetbare projectdoelstellingen die in het project moeten worden gerealiseerd. Voor elk thema zijn daarvoor de ambities geformuleerd met streefwaarden voor de stad en zijn mogelijke projectdoelstellingen en maatregelen met prestatie-indicatoren benoemd.

In de planvoorbereiding en planrealisatie blijven de thema's, ambities en projectdoelstellingen van belang. Uitgangspunt voor het planproces is dat in elke fase van het planproces keuzes worden gecreëerd en keuzes worden gemaakt voor de wijze waarop de doelen op de thema's worden gerealiseerd. Daarbij wordt steeds voortgebouwd op de keuzes die in een eerdere planfase zijn gemaakt en vastgesteld.



*Figuur 4 Keuzes creëren en keuzes maken in het planproces*

De omgevingsvisie Amersfoort 2030 – 2040 verbindt de verstedelijkingsstrategie met zes belangrijke ontwikkelopgaven. Deze zes ontwikkelopgaven en de twaalf thema's komen bij het inrichten van de openbare ruimte samen als we keuzes maken voor wat we in een gebied of project wel en niet meenemen aan te realiseren projectdoelen.



Figuur 5 Opgaven omgevingsvisie en thema's handboek

## GROEN, BIODIVERSITEIT EN DIERENWELZIJN (GB)

Het Amersfoortse groenbeleid staat beschreven in het omgevingsprogramma Groen-Blauw 2040 (vastgesteld door de Raad in december 2023). Amersfoort wil in 2040 een groene, klimaatbestendige en natuurinclusieve stad zijn. Door het behouden, vergroten en verbeteren van het stedelijk natuurnetwerk creëren we tussen groengebieden rustige en groene routes. In het nog op te stellen deel-omgevingsprogramma Biodiversiteit (*DOP Biodiversiteit*) wordt duidelijk waar belangrijke faunamigratieknelpunten liggen en welke groene kwaliteit nodig is om meer leefgebied te bieden aan gidssoorten.

### Vergroenen is geen doel op zich

Hoewel we vaak communiceren in termen van ‘vergroenen’, is het goed om te benadrukken dat vergroenen geen doel op zich is. Het gaat om het toevoegen van groene waarden als basisoplossing voor veel problematiek: hittestress, wateroverlast, stijgende gezondheidskosten, bewegingsarmoede, eenzaamheid en verlies aan biodiversiteit.

## AMBITIES, PROJECTDOELEN EN MAATREGELEN

Groen, biodiversiteit en dierenwelzijn		
Streefwaarde	Projectdoelen en mogelijke maatregelen openbare ruimte	Indicator
<b>GB1: We willen een natuurinclusieve stad zijn met een vergrote en robuuste biodiversiteit.</b>		
Behouden en beschermen van waardevol bestaand groen. Creëren (toevoegen, uitbreiden, vergroten) van kansrijke leefgebieden in en om de stad. Verbinden van leefgebieden binnen en buiten de stad. Vergroten van bewustzijn en kennis over het Natuurnetwerk Amersfoort.		
<ul style="list-style-type: none"> <li><input type="checkbox"/> Behoud van groene waarden heeft voorkeur boven de compensatie ervan. Waar groen toch verdwijnt passen we het groencompensatiebeleid toe.</li> <li><input type="checkbox"/> We beschermen de ecologische kwaliteit van de bestaande groenstructuur (Natuurnetwerk Amersfoort kaart).</li> <li><input type="checkbox"/> Om biodiversiteit te bevorderen beheren we ecologisch en passen</li> </ul>	<ul style="list-style-type: none"> <li><input type="checkbox"/> Werk volgens de gedragscode soortenbescherming, het soortenmanagementplan gebouwbewonende soorten en het groencompensatiebeleid.</li> <li><input type="checkbox"/> Bouw toekomstbestendig en pas daarvoor de eisen toe uit het convenant Toekomstbestendig Bouwen: <ul style="list-style-type: none"> <li><input type="checkbox"/> Hoogwaardige habitat voor ten minste 5 soorten categorieën (goud).</li> <li><input type="checkbox"/> Het horizontale en verticale oppervlak wordt in samenhang met de groenblauwe structuren in de bredere omgeving</li> </ul> </li> </ul>	<ul style="list-style-type: none"> <li><input type="checkbox"/> Toename % oppervlak groen met ecologisch beheer.</li> <li><input type="checkbox"/> Toename aantal soorten bomen.</li> <li><input type="checkbox"/> Toename oppervlakte aaneengesloten (stads)groen.</li> <li><input type="checkbox"/> Kwalitatieve beoordeling door ecooloog.</li> </ul>

## Groen, biodiversiteit en dierenwelzijn

Streefwaarde	Projectdoelen en mogelijke maatregelen openbare ruimte	Indicator
<p>zoveel mogelijk biologisch plantmateriaal toe.</p> <ul style="list-style-type: none"> <li><input type="checkbox"/> We lossen nieuwe en bestaande faunamigratieknelpunten op.</li> <li><input type="checkbox"/> In grote groengebieden wordt zonering aangebracht, waardoor 30% geschikt is als donkerte-, rust- en stiltegebied voor dieren.</li> </ul>	<p>ingericht (met minimaal 50% groen op buurniveau, boomkroonoppervlak telt mee) (goud).</p> <ul style="list-style-type: none"> <li><input type="checkbox"/> Elke ruimtelijke ontwikkeling is natuurinclusief: Oppervlakte (ha) functioneel leefgebied voor de Amersfoortse 33 blijft minimaal gelijk of neemt toe.</li> </ul>	
<p><b>GB2: We zorgen voor bereikbaar en voldoende groen voor mensen en dieren.</b></p> <p>Behouden en versterken van de groenstructuur: groen-blauwe dooradering.            Samenwerken aan voldoende kwalitatief stads- en buurtgroen.            Beschikbaar houden van het landschap rondom de stad voor natuur en recreatie.</p>		
<ul style="list-style-type: none"> <li><input type="checkbox"/> Elke ruimtelijke ontwikkeling draagt bij aan de groen-blauwe structuur van de stad.</li> <li><input type="checkbox"/> Er is voldoende groen beschikbaar in de openbare ruimte:               <ul style="list-style-type: none"> <li><input type="checkbox"/> Minimaal 75 m2 groen per woning op wijkniveau;</li> <li><input type="checkbox"/> Er is minimaal 30% kroonbedekking op wijkniveau;</li> <li><input type="checkbox"/> Tenminste 30% schaduw op buurniveau (goud);</li> <li><input type="checkbox"/> Er zijn minimaal 3 bomen zichtbaar vanuit elke woning.</li> </ul> </li> <li><input type="checkbox"/> We stimuleren behoud en aanleg van groen op particuliere terreinen.</li> <li><input type="checkbox"/> We laten groen uitloopegebied in oppervlakte, beschikbaarheid en bereikbaarheid meegroeien met de groei van stedelijke omgeving:</li> </ul>	<ul style="list-style-type: none"> <li><input type="checkbox"/> Hanteer het groen tenzij – principe.</li> </ul>	<ul style="list-style-type: none"> <li><input type="checkbox"/> Toename aantal m2 openbaar groen.</li> </ul>
	<ul style="list-style-type: none"> <li><input type="checkbox"/> Vergroot de oppervlakte groen in volle grond door verharding om te zetten in groen oppervlak.</li> </ul>	<ul style="list-style-type: none"> <li><input type="checkbox"/> Het verhard oppervlak neemt af tov de startsituatie met ...% (verhouding onverhard/verhard oppervlak) ten behoeve van groen.</li> </ul>
	<ul style="list-style-type: none"> <li><input type="checkbox"/> Vergroot het aantal bomen.</li> </ul>	<ul style="list-style-type: none"> <li><input type="checkbox"/> Toename aantal bomen.</li> </ul>
	<ul style="list-style-type: none"> <li><input type="checkbox"/> Toepassen van de afspraken uit het convenant Toekomstbestendige bouw.</li> <li><input type="checkbox"/> Toepassen van het groencompensatiebeleid.</li> </ul>	<ul style="list-style-type: none"> <li><input type="checkbox"/> Toename van kroonbedekking (t=20).</li> </ul>

## Groen, biodiversiteit en dierenwelzijn

Streefwaarde	Projectdoelen en mogelijke maatregelen openbare ruimte	Indicator
<ul style="list-style-type: none"> <li>○ Het oppervlakte aaneengesloten stads- en buurtgroen blijft gelijk of neemt toe;</li> <li>○ Er is 500m<sup>2</sup> regionaal groen per woning.</li> <li>□ Er zijn voldoende (toegankelijke) groene fiets- en wandelroutes.</li> <li>□ Tenminste 40% schaduw in het plangebied op de hoogste zonnestand (21 juni) voor verblijfsplekken en gebieden waar langzaam verkeer zich verplaatst (goud).</li> <li>□ Er zijn voldoende koele verblijfs- en ontmoetingsplekken. Op maximaal 300m lopen van elke woning is een koele (openbare) verblijfsplek van ten minste 200m<sup>2</sup>.</li> </ul>		
<b>GB3: We zorgen dat de stad een fijne plek is voor dieren.</b>		
Vergroten van leefgebied Amersfoortse 33 gidssoorten. Vergroten van toegankelijkheid van de openbare ruimte voor dieren. Vergroten van de veiligheid van de openbare ruimte voor dieren.		
<ul style="list-style-type: none"> <li>□ Vergroten leefgebied Amersfoortse 33 gidssoorten.</li> <li>□ Vergroten toegankelijkheid openbare ruimte voor dieren.</li> <li>□ In het ontwerp wordt rekening gehouden met het gebruik van de ruimte door dieren die hier (naar verwachting) aanwezig zijn.</li> </ul>	<ul style="list-style-type: none"> <li>□ Pas de factsheets van de 33 Amersfoortse gidssoorten toe voor maatregelen in de openbare ruimte.</li> <li>□ Pas op relevante locaties paddentrappen toe bij aanleg straat- en trottoirkolken.</li> <li>□ Zorg op relevante locaties voor faunapasseerbare stoepanden.</li> <li>□ Pas op relevante locaties diervriendelijke verlichting toe.</li> <li>□ Maak gebouwen en voorzieningen preventief knaagdierbestendig (zorgvuldige toepassing bouwbesluit en</li> </ul>	<ul style="list-style-type: none"> <li>□ Ja/nee toepassing maatregelen factsheets Amersfoortse 33 gidssoorten.</li> <li>□ Ja/nee toepassing diervriendelijke varianten ruimtelijke inrichtingselementen.</li> <li>□ Kwalitatieve beoordeling door bouwkundig inspecteur.</li> </ul>



## Groen, biodiversiteit en dierenwelzijn

Streefwaarde	Projectdoelen en mogelijke maatregelen openbare ruimte	Indicator
	mn. de grootte van gaten etc. in muren, goed rioolonderhoud, etc.).	
	<input type="checkbox"/> Doorbreek geen routes die gebruikt worden door dieren die (naar verwachting) aanwezig zijn in het projectgebied, of tref mitigerende maatregelen, bijvoorbeeld in de vorm van faunapassages.	
	<input type="checkbox"/> Behoud of maak verbindingen met omringende groene stroken, gebieden of bomenrijen.	
	<input type="checkbox"/> Maak aangelegde hekwerken faunapasseerbaar, tenzij het rasters of hekwerken betreft die de veiligheid van dieren waarborgen.	
<input type="checkbox"/> Vergroten veiligheid openbare ruimte voor dieren.	<input type="checkbox"/> Pas bij watergangen en -partijen zonder natuurvriendelijke oevers fauna-uittreedmogelijkheden toe (bijvoorbeeld: eendentrappen, kattentouwen, etc.).	<input type="checkbox"/> Ja/nee toepassing faunapasseerbare en -uittreedbare inrichtingselementen.
	<input type="checkbox"/> Zorg dat wegen en straten faunapasseerbaar zijn of zorg voor een voorziening waarmee dierlijke verkeersslachtoffers kunnen worden voorkomen (bijv. faunapassage).	

## HANDVATTEN

### EIS

De gemeente schrijft de volgende documenten ten behoeve van bomen in de openbare ruimte:

- Uitgebreide procesbeschrijving van de boom in het planproces zie de Bomenlijn;
- Het Handboek Bomen van Norminstituut Bomen;
- Boommonitor online van Norminstituut Bomen;
- Standaarddetails Gemeente Amersfoort.

De gemeente heeft de volgende documenten die richtinggevend zijn voor de inrichting van de groene openbare ruimte.

- Programma GroenBlauw 2040;
- Dierenwelzijnsbeleid;
- *DOP Biodiversiteit (in voorbereiding)*;



- *Natuurnetwerkkarta Amersfoort (in voorbereiding);*
- *Factsheets 33 gidssoorten (in voorbereiding);*
- Groenkaart [Groenkaart Amersfoort | Het Groene Huis Amersfoort](#);
- Groencompensatiebeleid [Groen compensatiebeleid | Het Groene Huis Amersfoort](#) Groenvisie <https://www.hetgroenehuisamersfoort.nl/groenvisie-amersfoort>;
- Bomenleidraad <https://www.hetgroenehuisamersfoort.nl/bomenleidraad>;
- Nota Kwaliteit openbare ruimte deel B;
- Bomenlijn.

Daarnaast zijn in deel 3 van het Handboek technische voorwaarden opgenomen die van belang zijn bij ontwerp, uitwerking en uitvoering van de inrichting van de openbare ruimte. Verder zijn er door tal van partijen ontwerpprincipes en/of –suggesties uitgewerkt die kunnen bijdragen aan de verrijking van het Amersfoortse groen. Deze kunnen worden toegepast bij het ontwerp en de uitvoering, mits ze ook als inspiratiebron worden gepositioneerd.

## ONDERGROND (OG)

Het is druk in de Amersfoortse ondergrond, en het wordt er snel drukker. Actuele vraagstukken brengen ondergrondse ruimteclaims met zich mee. Denk aan de energietransitie, klimaatadaptatie, duurzame mobiliteit, (kringloop)landbouw, drinkwatervoorziening en de toenemende verstedelijkingsdruk. Het is niet vanzelfsprekend dat voor al deze functies plek is, terwijl het hier vaak over vitale systemen gaat zonder welke de stad niet kan functioneren. Er moet immers rekening worden gehouden met alle huidige functies in de ondergrond, zoals kabels en leidingen, bodem en grondwaterverontreiniging, wortels van bomen, cultuurhistorie en archeologie, niet gesprongen explosieven, kelders van gebouwen, ecologische waarde, schoon drinkwater. Daarbij heeft de bodem van Amersfoort verschillende eigenschappen vanwege de ligging in drie landschappen met eigen type bodems.

De beschikbare ondergrondse ruimte is niet oneindig. Het is daarom noodzakelijk om bij projecten in de openbare ruimte al in een vroegtijdig stadium na te denken over de (toekomstige) ruimtegebruik en de ordening van de ondergrond en de kwaliteit en het herstel van het natuurlijk systeem van de ondergrond.

De 'visie bodem en ondergrond' (vastgesteld maart 2021) en het bijbehorende achtergronddocument bevatten veel informatie over de diverse aspecten waar in de ondergrond rekening mee moet worden gehouden.

Belangrijke uitgangspunten zijn:

1. Meebewegen met het natuurlijk systeem van de ondergrond
2. Benutten en beschermen van de kwaliteiten van de diepere ondergrond
3. Efficiënt en duurzaam omgaan met beschikbare (ondiepe) ondergrondse ruimte, met het oog op nog onvoorziene ruimteclaims
4. Tijdige en integrale afstemming over ingrepen in de ondergrond tussen de verschillende stakeholders

## AMBITIES, PROJECTDOELEN EN MAATREGELEN

Ondergrond			
Streefwaarde(n)	Projectdoelen en maatregelen openbare ruimte	Indicator	
<b>OG1: Stuur op zuinig ondergronds ruimtegebruik.</b>			
<input type="checkbox"/> Evenwichtige toedeling van functies afgestemd op de ondergrond.	<input type="checkbox"/> Stem het bovengronds ruimtegebruik af op de (ordening van de) ondergrond. <ul style="list-style-type: none"> <li><input type="checkbox"/> Breng huidige inrichting ondergrond in kaart.</li> <li><input type="checkbox"/> Maak een ontwerp voor de (ondiepe) ondergrond met ligging kabels en leidingen en overige ondergrondse objecten (o.a. ondergrondse inzamel-containers, parkeergarages), plantvakken bomen, de bodemgebruiksfuncties en de bodemkwaliteit om de samenhang zo optimaal mogelijk te maken.</li> </ul>	<input type="checkbox"/> Geen nieuwe conflicten tussen ondergronds ruimte vragende functies.	
	<input type="checkbox"/> Optimaliseer het ruimtegebruik voor ondergrondse functies, zoals bijvoorbeeld de ondergrondse groeiruimte bomen.		
	<input type="checkbox"/> Houd ruimte beschikbaar voor toekomstige vitale systemen.		
<b>OG2: Behoud de archeologische waarden.</b>			
<input type="checkbox"/> Behoud van bodemarchief / archeologische waarden.	<input type="checkbox"/> Houd rekening met het bodemarchief bij grondroerende werkzaamheden en inrichtingsplannen.	<input type="checkbox"/> Kwalitatieve beoordeling door de archeoloog van de gemeente.	
	<input type="checkbox"/> Benut archeologische waarden voor het versterken van de woonomgeving.		
	<input type="checkbox"/> In hoge waardegebieden en bij archeologische monumenten moeten archeologische vindplaatsen in het ontwerp ondergrond worden meegenomen.		
<b>OG3: Beweeg mee met en herstel het natuurlijk systeem van de ondergrond en behoud de aardkundige waarde.</b>			
<input type="checkbox"/> ...	<input type="checkbox"/> Zorg voor afstemming van de bodemkwaliteit op het bodemgebruik. <ul style="list-style-type: none"> <li><input type="checkbox"/> Bodemkwaliteit: natuur/landbouw, wonen, industrie, ernstig verontreinigd.</li> </ul>	<input type="checkbox"/> Bodemkwaliteitswaarde, kwalitatieve beoordeling door de gemeentelijke bodemtoetsers.	

Ondergrond		
Streefwaarde(n)	Projectdoelen en maatregelen openbare ruimte	Indicator
	<ul style="list-style-type: none"> <li>○ Bodemgebruik: natuur/landbouw, wonen, industrie..</li> </ul>	
	<ul style="list-style-type: none"> <li>□ Pas gebiedseigen grond toe bij projecten.</li> </ul>	
	<ul style="list-style-type: none"> <li>□ Houd de bodem zoveel mogelijk open en doorlatend. Voorkom verdichting van de bodem in bouwfase.</li> </ul>	
	<ul style="list-style-type: none"> <li>□ Voorkom diffuse verontreiniging.</li> </ul>	
	<ul style="list-style-type: none"> <li>□ Behoud en benut het natuurlijke reliëf van de bodem.</li> </ul>	
<i>OG4: Verbeter en bescherm de grondwaterkwaliteit.</i>		
<ul style="list-style-type: none"> <li>□ Geen verontreiniging van grondwater (schoon grondwater).</li> </ul>	<ul style="list-style-type: none"> <li>□ Grondwatervoorraden worden actief aangevuld. Regenwater wordt geborgen en zo veel mogelijk geïnfiltreerd op de locatie waar het valt.</li> </ul>	<ul style="list-style-type: none"> <li>□ Zie streefwaarden bij klimaat.</li> </ul>
	<ul style="list-style-type: none"> <li>□ Voorkom het ontstaan van nieuwe verontreinigingen in de bouw-/realisatiefase.</li> </ul>	

## HANDVATTEN

De Visie bodem en ondergrond is vastgesteld in maart 2021 en bevat de omschrijving van de waarden van de bodem en ondergrond in Amersfoort. Het bijbehorende achtergronddocument geeft meer informatie per onderdeel zoals geologie, bodem, kabels en leidingen, archeologie, ontplofbare oorlogsresten (NGE).

De Basisregistratie Ondergrond (BRO) bevat steeds meer informatie over de ondergrond. De gemeente levert informatie aan het portaal als bronhouder, o.a. over peilbuizen en sonderingen, maar is ook verplicht de beschikbare informatie te gebruiken en toe te passen bij projecten.

Beleid ten aanzien van delen van de ondergrond:

- Beleidskaart archeologie;
- Beleidskader Niet gesprongen explosieven (2017) en kaart. Er is recent historisch vooronderzoek (2023) beschikbaar op basis waarvan een nieuwe risicokaart wordt opgesteld;
- Nota bodembeheer Amersfoort 2021-2031; beleid bij het ontgraven en toepassen van grond en baggerspecie op en in de landbodem;
- Beleidsregels Kabels en Leidingen Amersfoort 2009;
- Verlegregeling kabels en leidingen 2012;
- Transitievisie Warmte;

- Verordening en beleidsregel gesloten bodemenergiesystemen (2019) en Masterplan en Kansenskaart Bodemenergie (2011).

## KLIMAATADAPTATIE (KA)

Het klimaat is in beweging en vertoont meer extremen. Hevige regenbuien of langere perioden met veel regenval wisselen af met perioden van droogte en hitte. Hierdoor zijn wateroverlast, vernatting, verdroging en hittegevoeligheid actuele thema's waar we als samenleving en als stad op moeten reageren om de stad gezond en veilig te houden.

In essentie vragen deze opgaven van ons dat we de stad zo inrichten, dat bij extreme weersomstandigheden de stad leefbaar blijft. De uitdagingen en kansen voor klimaatadaptatie gaan snel over structurele zaken in een plangebied, zoals terreinhoogteligging en omgevingshoogten, ontwateringsdiepte en vloerpeilen. Dat zijn zaken die voor lange tijd vastliggen en bovenplans effect hebben. We gaan uit van het natuurlijke systeem van bodem en water. In het planproces maken initiatiefnemer en gemeente hierin bewuste keuzes: investeren in de lange termijn structuur, of zó inrichten dat die nieuwe inrichting komende jaren makkelijk kan meebewegen.

We richten het bodem-, water- en groensysteem zo in dat het water kan opvangen en bergen als het nodig is en kan vrijgeven als daarvoor ruimte is of dit nodig is voor het groen. We proberen opwarming van gebruiksgebieden te beperken, koele routes voor voetgangers, fietsers en koele verblijfsplekken te realiseren. Elk project waarbij de openbare ruimte op de schop gaat, is een bouwsteen in het klimaatbestendig inrichten van de stad.

***“We verwachten van de initiatiefnemer en uitvoerder van ruimtelijke en infrastructurele plannen, dat zij meewerken aan oplossingen voor de opgaven van klimaatadaptatie.”***

Het bodem-, water- en groensysteem kent haar eigen systeemgrenzen en houdt zich niet aan eigendomsgrenzen. Daarmee is het klimaatbestendig maken van de stad een opgave die zich over de grenzen van de openbare en particuliere ruimte heen legt. Werken aan een klimaatbestendige stad doen we in samenhang met andere opgaven, zoals vergroten van de biodiversiteit, vergroenen en anders omgaan met mobiliteit.

Het vigerend beleidskader bestaat uit de volgende documenten:

- Omgevingsprogramma Groen-Blauw 2040
- (behoudens Bijlage 1, het Toetsingskader, Klimaatadaptatie; hiervoor geldt:
- (vigerende versie);

### Toelichting

De gemeente Amersfoort hanteert voor de duurzame ontwikkeling van nieuwbouwplannen het Convenant Toekomstbestendige Woningbouw provincie Utrecht. In bijlage 1 van dit Convenant zijn prestatie-eisen opgenomen voor klimaatadaptatie. Deze afspraken gaan o.a. over beperken hemelwateroverlast, de afstand tot koele plekken, het creëren van hoogwaardig leefgebied voor planten en dieren en gevolgbeperving van overstromingen.

Op een aantal punten wijkt de gemeente af van deze prestatie-eisen uit dit regionale convenant. Deze afwijkende prestatie-eisen zijn vastgelegd in “Uitgangspunten Klimaatadaptief Bouwen Amersfoort” (vigerende versie).

De eisen uit het bovengenoemd convenant en de gemeentelijke uitgangspunten gaan voornamelijk over nieuwe bouwlocaties en gebiedsontwikkelingen. Het Handboek gaat over de inrichting van de openbare ruimte, zowel in gebiedsontwikkelingen als bij herinrichtingsprojecten en groot onderhoud. Bij (her)inrichtingsprojecten in de bestaande stad is vaak minder ruimte voor een optimalisatie dan in gebiedsontwikkelingsprojecten, in de samenhang met verschillende functies die er al een plek hebben. Het streven blijft echter om ook hier dezelfde eisen te hanteren. Het principe is ook hier: “voldoe of leg uit”.

## AMBITIES, PROJECTDOELEN EN MAATREGELEN

Klimaatadaptatie		
Streefwaarde	Projectdoelen en maatregelen openbare ruimte	Indicator
<b>KA1: Beperk de effecten van extreme neerslag.</b>		
<input type="checkbox"/> Hevige neerslag leidt niet tot overmatige overlast of tot schade aan gebouwen, infrastructuur en voorzieningen.	<input type="checkbox"/> Optimaliseer de waterafvoer en waterberging met voldoende opvangcapaciteit voor de piekbelasting.	<input type="checkbox"/> Uitgangspunten Klimaatadaptief Bouwen Amersfoort bij bui-kansen T=10, T=100 en T=250.
	<input type="checkbox"/> Vergroot de sponswerking van het gebied. Bijvoorbeeld door minimaliseren hoeveelheid verhard oppervlak en werken met hoogteverschillen.	<input type="checkbox"/> Kwalitatieve beoordeling (expert judgement) inrichting- en maatregelenkeuzes.
	<input type="checkbox"/> Hanteer de voorkeursvolgorde uit het GRP bij het nemen van maatregelen: vasthouden, bergen, afvoeren, accepteren. Daarbij is er voorkeur voor natuurlijke ‘groene maatregelen’ en passen wij technische ‘grijze maatregelen’ toe als groene niet mogelijk zijn.	<input type="checkbox"/> Kwalitatieve beoordeling (expert judgement) inrichting- en maatregelenkeuzes.
	<input type="checkbox"/> Infiltreer geen regenwater waar dit leidt tot (grond-) wateroverlast.	<input type="checkbox"/> Uitgangspunt grondwatermeetnet.
	<input type="checkbox"/> Houdt rekening met grondwaterstanden door op plekken met hoge grondwaterstanden bijvoorbeeld op te hogen, kruipruimteloos te bouwen of andere technische maatregelen.	<input type="checkbox"/> Uitgangspunt grondwatermeetnet .

Klimaatadaptatie		
Streefwaarde	Projectdoelen en maatregelen openbare ruimte	Indicator
<input type="checkbox"/> Langdurige natte perioden leiden niet tot overmatige overlast en schade aan gebouwen en voorzieningen.	<input type="checkbox"/> Bouw ondergrondse ruimten tot boven maaiveld waterdicht.	<input type="checkbox"/> Uitgangspunt grondwatermeetnet, aanvullende berekeningen (verantwoordelijkheid ontwikkelaar/bouwer).
	<input type="checkbox"/> Bescherm inrijdvoorzieningen naar ondergrondse ruimten tegen instromend regenwater.	<input type="checkbox"/> Uitgangspunt grondwatermeetnet, aanvullende berekeningen (verantwoordelijkheid ontwikkelaar/bouwer).
<b>KA2: Zorg voor een goede (kansrijke) waterkwaliteit oppervlaktewater / Herstel het natuurlijk systeem.</b>		
<input type="checkbox"/> Kwaliteit oppervlaktewater voldoet voor beoogde functie. <input type="checkbox"/> Geen lozing van afvalwater of vervuild regenwater op het oppervlaktewater of in de bodem.	<input type="checkbox"/> Bij risico op verontreiniging van hemelwater, zorg voor een voorzuivering of voer af naar de RWZI.	<input type="checkbox"/> Kwalitatieve beoordeling (expert judgement).
	<input type="checkbox"/> Richt oppervlaktewater zo in dat waterkwaliteit kansrijk is (grondwaterkwaliteit, doorstroming, belasting, voldoende afmetingen, buffercapaciteit).	<input type="checkbox"/> Kwalitatieve (expert judgement): waterkwaliteitsaspecten (afmetingen, doorstroming, (oever-)inrichting, onderhoudbaarheid.
<b>KA3: Beperk de effecten van droogte en verminder watertekort.</b>		
<input type="checkbox"/> Langdurige droogte leidt niet tot schade aan wegen, planten en dieren.	<input type="checkbox"/> Regenwater zoveel mogelijk vasthouden daar waar het valt.	<input type="checkbox"/> Bij herinrichting neemt het bestaand verhard oppervlak af t.o.v. de startsituatie met ...% (= % open bodem t.o.v. totale oppervlak plangebied). <input type="checkbox"/> Droogvallen van watersystemen/waterpeil niet kunnen handhaven (mogelijkheid tot aanvoer vanuit aangrenzend systeem).
	<input type="checkbox"/> Maximaliseer de infiltratie van regenwater, waar dit niet leidt tot grondwateroverlast.	<input type="checkbox"/> Bij herinrichting gaat minimaal 65% van het hemelwater van het totale dakoppervlak binnen systeem/projectgrens gaat niet meer naar de RWZI. Bij nieuwe ontwikkelingen is dit 100%.
	<input type="checkbox"/> Infiltreer in eerste instantie via berging/afvoer naar groenstroken/wadi's/greppels/zaksloten/maaiveldverla-	<input type="checkbox"/> Van de openbare ruimte gaat geen regenwater naar de zuivering.



Klimaatadaptatie			
Streefwaarde	Projectdoelen en maatregelen openbare ruimte	Indicator	
	gingen/hoogtereliëfs, in tweede instantie naar oppervlaktewater en als laatste optie via technische infiltratiesystemen, bijvoorbeeld in/onder wegconstructies.		
	<input type="checkbox"/> Leg groenstroken ten opzichte van aangrenzende verharding lager aan om water te kunnen bergen en infiltreren.	<input type="checkbox"/> Toepassing van regenwater en/of grijswater.	
	<input type="checkbox"/> Plant boomsoorten die geschikt zijn voor de betreffende locatie (droog/nat) en zorg voor goede aanleg van het plantgat. Uitgangspunt hierbij is de Bomenleidraad.	<input type="checkbox"/> Kwalitatieve beoordeling door de gemeentelijk boomexpert.	
<b>KA4: Beperk de effecten van hitte .</b>			
<input type="checkbox"/> Tijdens hitte blijft de leefomgeving gezond en aantrekkelijk. <input type="checkbox"/> Iedere inwoner heeft verkoelend groen in zijn leefomgeving. <input type="checkbox"/> Op wijkniveau heeft elk huis een koele plek binnen 300 meter loopafstand. (klimaat-effectatlas.nl, 'afstand tot koelte'). <input type="checkbox"/> Minimaal 30% schaduw op buurtniveau bij de hoogste zonnestand (21 juni). <input type="checkbox"/> Ten minste 40% schaduw in het plangebied op de hoogste zonnestand (21 juni) voor verblijfsplekken en gebieden waar langzaam verkeer zich verplaatst.	<input type="checkbox"/> Voorkom stedelijke hitte-eilanden.	<input type="checkbox"/> Risicoanalyse.	
	<input type="checkbox"/> Zorg voor plekken met minder stijging van de gevoelstemperatuur en schaduwrijke, koele plekken voor verblijf in de leefomgeving en op wandel- en fietsroutes.		
	<input type="checkbox"/> Houd bij soortkeuze en locatie van bomen rekening met het leveren van schaduw.		

Klimaatadaptatie		
Streefwaarde	Projectdoelen en maatregelen openbare ruimte	Indicator
<ul style="list-style-type: none"> <li>□ Minimaal 40% schaduw op primaire routes voor lopen en fietsen bij de hoogste zonnestand (21 juni).</li> <li>□ De koeling van gebouwen leidt niet tot opwarming van de (verblijf)ruimte in de directe omgeving/openbare ruimte.</li> </ul>		

## HANDVATTEN

Voor klimaatbestendige planontwikkeling zijn de volgende instrumenten beschikbaar om te bepalen welke thema's relevant zijn voor een plangebied.

- Klimateffectatlas Vallei en Veluwe, [www.klimaatvalleienveluwe.nl](http://www.klimaatvalleienveluwe.nl)
- Nationale Klimateffectatlas
- [Wijktypologieën uit Nationale klimateffectatlas](#)
- [Groenkaart Amersfoort](#)
- [Infiltratiekaart Amersfoort](#)
- [Groencompensatiebeleid](#)
- [Watervisie Amersfoort 2040](#)

## CIRCULARITEIT (CI)

Circulariteit gaat over het sluiten van grondstofkringlopen en het tegengaan van uitputting van de aarde en haar grondstofvoorraden. Dit bereiken we door het reduceren van materiaalgebruik en negatieve milieueffecten voortvloeiend uit het materiaalgebruik en het sluiten van de biologische en technische grondstoffenkringloop. Er mogen geen grondstoffen verloren gaan en het gebruik van primaire grondstoffen wordt afgebouwd naar nul.

In Amersfoort moet **in 2030 minimaal 55% minder aan primaire grondstoffen** gebruikt worden door kringlopen te sluiten en in 2050 zijn we volledig circulair en mogen geen grondstoffen meer verloren gaan. Dat betekent het afbouwen van het gebruik van primaire grondstoffen en een zo hoogwaardig mogelijk hergebruik van vrijkomende materialen.

### Omgevingsvisie

Wij gebruiken zo min mogelijk grondstoffen. We transformeren naar een circulaire economie. Dat wil zeggen dat we minder grondstoffen gebruiken en vooral grondstoffen die steeds weer aan te vullen zijn. Producten gebruiken we langer en gebruikte grondstoffen winnen we terug door middel van inzameling zodat we deze weer in kunnen zetten voor nieuwe producten. Zo worden we een stad met een zo klein mogelijke voetafdruk.

**In 2050 mogen er geen grondstoffen meer verloren gaan.** Dat betekent het afbouwen van het gebruik van primaire grondstoffen en een zo hoogwaardig mogelijk hergebruik van afvalstoffen. Door **kringlopen te vertragen, te verkleinen en te sluiten** willen we in Amersfoort in 2030 de helft minder primaire grondstoffen gebruiken. We werken toe naar een **100 procent CO2-neutrale inrichting van en een 100 procent circulaire openbare ruimte**.

### Circulair inkopen en aanbesteden.

In Amersfoort gebruiken we daarom producten, materialen en grondstoffen langer, gebruiken we deze **zo hoogwaardig mogelijk opnieuw** en verlagen we het materiaalverbruik en de milieu impact die nodig is voor productie. Daarmee verlagen we onze hoeveelheid afval, onze CO2-uitstoot en onze milieu-impact, in Amersfoort, in Nederland en in productieketens daarbuiten.

Voor de openbare ruimte vertaald deze ambitie zich naar het uitgangspunt dat ieder project 100% circulair en klimaatneutraal wordt ingekocht en uitgevoerd. Daarbij wordt gewerkt volgens het principe 'pas toe of leg uit'. Waar de beoogde doelstellingen (nog) niet mogelijk zijn, zal in de projectdocumenten moeten worden toegelicht waarom dit het geval is en welke afwegingen hieraan ten grondslag liggen. Het doel is dan het uitgangspunten zo dicht mogelijk te benaderen.

Als minimum eisen voor Circulariteit geldt:

- Jaarlijks 25% toename in aanbestedingen volgens circulaire principes: 2023 25% van alle aanbestedingen, 2024: 50%, 2025: 75%, 2026: 100%
- Jaarlijks **7% afname gebruik primaire niet hernieuwbare materialen** bij inkooptrajecten t.o.v. 2022 (Nationaal Grondstoffenakkoord 2030: 50%)

### Definitie Circulaire Gebiedsontwikkeling

Circulaire gebiedsontwikkeling heeft als centraal doel een integraal functionerend gebied te creëren voor alle gebruikers, waarin kringlopen zoveel mogelijk gesloten worden. In een circulair gebied worden materiaal-, energie en waterkringlopen op verschillende tijds- en schaalniveaus gesloten, in de realisatie-, gebruiks- en volgende levensfase. Het is een gebied van voortdurend innoveren en experimenteren, met een hechte lokale gemeenschap, sterke maatschappelijke betrokkenheid en een veerkrachtige lokale economie. Om dit te bereiken is inzicht nodig in de materiaal-, energie- en waterstromen in een gebied, en de manier waarop deze worden beïnvloed door het ruimtelijk programma, de infrastructuur en de menselijke interacties. In de ontwikkelplannen is aandacht voor vermindering van gebruik grondstoffen in de Openbare Ruimte en circulair gebruik van energie, water en grondstoffen op gebiedsniveau.

## AMBITIES, PROJECTDOELEN EN MAATREGELLEN

Circulariteit		
Streefwaarde(n)	Projectdoelen en maatregelen openbare ruimte	Indicator(en)
<b>CI1: Ontwerp, realiseer en beheer de openbare ruimte 100% circulair.</b>		
<ul style="list-style-type: none"> <li>□ We willen 100% circulair zijn in 2050. In 2030 gebruiken we 50% minder primaire en niet-hernieuwbare grondstoffen.</li> <li>□ Streefwaarde is jaarlijks 7%<sup>1</sup> minder primaire en niet-hernieuwbare grondstoffen.</li> <li>□ 100% van de materialen die vrijkomen hebben een nieuwe bestemming in 2050.</li> </ul>	<ul style="list-style-type: none"> <li>□ Gebruik minder materialen / producten door slimmer te ontwerpen (<i>refuse, rethink, reduce</i>)</li> <li>□ Voorbeelden van maatregelen:               <ul style="list-style-type: none"> <li>○ Afzien van aanleg.</li> <li>○ Ontwerp compact, bijvoorbeeld versmal de rijweg voor minder gebruik van asfalt en/of klinkers.</li> <li>○ Pas gebiedseigen materialen toe (voorkomen van transport).</li> <li>○ Gebruik prefab of onderdelen gemaakt op maat.</li> </ul> </li> </ul>	<ul style="list-style-type: none"> <li>□ <b>massa% vermeden gebruik primaire en niet-hernieuwbare (= nieuwe) grondstoffen in een circulair ontwerp in vergelijking met baseline ontwerp (of referentie ontwerp) waarin niet over circulaire maatregelen is nagedacht.</b></li> <li>□ Ontwerp en materialen doorrekenen met MKI-berekening met erkend rekeninstrument. <b>Milieu impact</b> materialen.</li> <li>□ <b>Omgang restmateriaal (sloop):</b> welk massa% wordt niet gesloopt.</li> <li>□ Welk massa% hergebruikt, gerecycled, gestort, verbrand.</li> <li>□ <b>Omgang restmateriaal (bouw):</b> Afspraken met de verwerker over voorkomen bouwafval, hoeveelheid bouwafval en verwerking.</li> <li>□ <b>Toxiciteit:</b> certificaten (material health certificate, REACH, ...) voorkomen gebruik.</li> <li>□ Aandeel hernieuwbaar, hergebruikt, gerecycled, nieuw en kritiek materiaal per onderdeel (gewicht).</li> </ul>
	<ul style="list-style-type: none"> <li>□ Gebruik materialen / producten langer door levensduur te verlengen (<i>re-use, repair, refurbish, re-manufacture en repurpose</i>).</li> </ul>	

<sup>1</sup> Met de jaarlijkse toename van de circulariteitsdoelstelling verschuift de verhouding nieuw materiaal / her te gebruiken materiaal jaarlijks met 7%:

In jaar 1 (2024) is toepassing van 93% nieuw materiaal en 7% hergebruik materialen de norm. In jaar 14 (2038) is toepassing nieuw materiaal 2% nieuw en 98% hergebruik materiaal de norm

## Circulariteit

Streefwaarde(n)	Projectdoelen en maatregelen openbare ruimte	Indicator(en)
	<ul style="list-style-type: none"> <li>○ Gebruik secundaire vrijkomende materialen en producten uit eigen projecten (bijvoorbeeld: omdraaien stenen) of via materialenbanken (bijvoorbeeld: bruggenbank, insert.nl, duspot.nl).</li> <li>○ Verleng de levensduur door goed te onderhouden en waar nodig te repareren in plaats van te vervangen.</li> <li>○ Maak hergebruik in volgende levensfase mogelijk door demontabel te ontwerpen met en gebruik te van losmaakbare materialen.</li> </ul>	<ul style="list-style-type: none"> <li>□ <b>Losmaakbaarheid:</b> losmaakbaarheidsindex (LI) <i>Losmaakbaarheidsindex (mate waarin product in constructie/bouwwerk demontabel is).</i></li> <li>• <i>Het Nieuwe Normaal voor <u>gebied</u> en <u>infra</u>.</i></li> </ul>
	<ul style="list-style-type: none"> <li>□ Maak materialen / producten hernieuwbaar voor einde levensduur (<i>recycle</i>). <ul style="list-style-type: none"> <li>○ Zorg voor een materialenpaspoort.</li> <li>○ Ontwerp multifunctioneel, zodat functieverandering mogelijk is en gebruik aanpasbaar is. Voorbeeld: bij pleininrichting.</li> </ul> </li> </ul>	<ul style="list-style-type: none"> <li>□ <b>Hergebruikpotentie:</b> Leidraad CB'23 massa% per onderdeel.</li> <li>□ Oneindig, min 3X, éénmalig, laagwaardig, recycling, niet bruikbaar.</li> <li>□ <i>Aandeel restmateriaal dat wordt hergebruikt, hoogwaardig gerecycled, gestort, verbrand. (massapercentages).</i></li> <li>□ <i>Losmaakbaarheidsindex (mate waarin product in constructie/bouwwerk demontabel is).</i></li> <li>□ <i>Het Nieuwe Normaal voor <u>gebied</u> en <u>infra</u>.</i></li> </ul>
	<ul style="list-style-type: none"> <li>□ Gebruik materialen / producten nuttig (<i>recover</i>) <ul style="list-style-type: none"> <li>○ Breng beton en asfalt hoogwaardig terug in de keten (betonakkoord: 100% in 2030) waarbij er transparantie is over de herkomst en samenstelling van het beton dat gerecycleerd wordt ten behoeve van de kwaliteit voor toekomstig hergebruik</li> </ul> </li> </ul>	<ul style="list-style-type: none"> <li>□ <b>Materiaalgebruik:</b> Massa % (kg) hergebruik primaire grondstoffen.</li> <li>□ % afval.</li> <li>□ <b>Hergebruikpotentie:</b> Leidraad CB'23 massa% per</li> <li>□ <i>Aandeel restmateriaal dat wordt hergebruikt, hoogwaardig gerecycled, gestort, verbrand. (massapercentages.)</i></li> </ul>

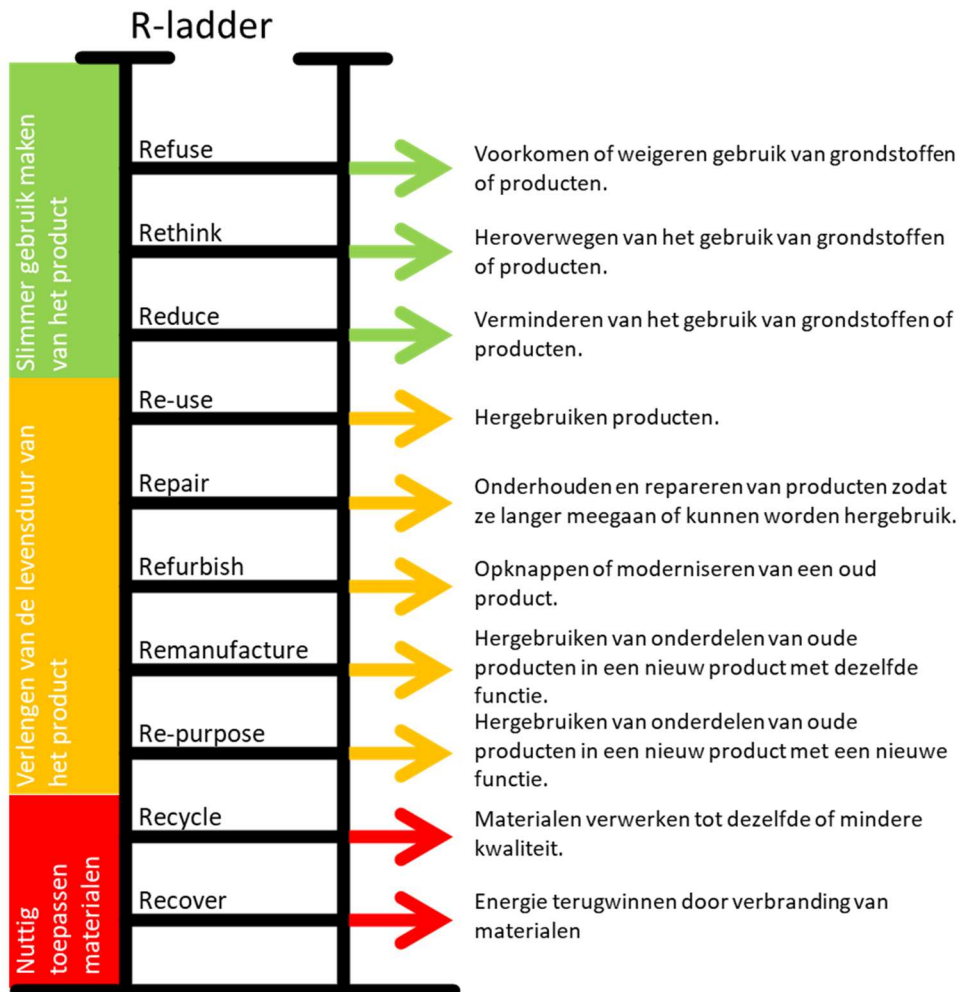
Circulariteit		
Streefwaarde(n)	Projectdoelen en maatregelen openbare ruimte	Indicator(en)
	<ul style="list-style-type: none"> <li>èn waarbij aansluiting gezocht wordt bij erkende keurmerken en transparante meetmethodes.</li> <li>○ Ontwerp multifunctioneel, zodat functieverandering mogelijk is en gebruik aanpasbaar is. Voorbeeld: bij pleininrichting.</li> </ul>	<ul style="list-style-type: none"> <li>□ <i>Losmaakbaarheidsindex (mate waarin product in constructie/bouwwerk demontabel is).</i></li> <li>□ <i>Het Nieuwe Normaal voor <u>gebied</u> en <u>infra</u>.</i></li> <li>□ <i>Module C &amp; D van MKI.</i></li> </ul>
	<ul style="list-style-type: none"> <li>□ Gebruik duurzaam geproduceerde hernieuwbare materialen <ul style="list-style-type: none"> <li>○ Pas bio-based materialen toe (onderdeel van de natuurlijke kringloop)</li> <li>○ Gebruik lignine in asfalt ipv bitumen</li> <li>○ Pas Olifantengras toe in beton</li> <li>○ Kies voor natuurlijke verharding</li> </ul> </li> </ul>	<ul style="list-style-type: none"> <li>□ % gebruik hernieuwbare materialen</li> <li>□ <b>Construction Stored Carbon:</b> opslag van CO2 tijdens groei van biobased materialen, modules A1-A3 MKI (in ontwikkeling)</li> </ul>
	<ul style="list-style-type: none"> <li>□ bij inkoop en aanbesteding is CO2-neutraal en circulair werken de norm</li> <li>□ inkoop betonnen stratelementen volgens Raamcontract: duurzame bestrating &gt; 15% uit sec. materialen</li> </ul>	<ul style="list-style-type: none"> <li>□ <b>% reductie Milieu Kosten Indicator (MKI).</b> De MKI score omvat de milieu impact (CO2-equivalente emissies) door de levenscyclus van het materiaal of product.</li> </ul>

## HANDVATTEN

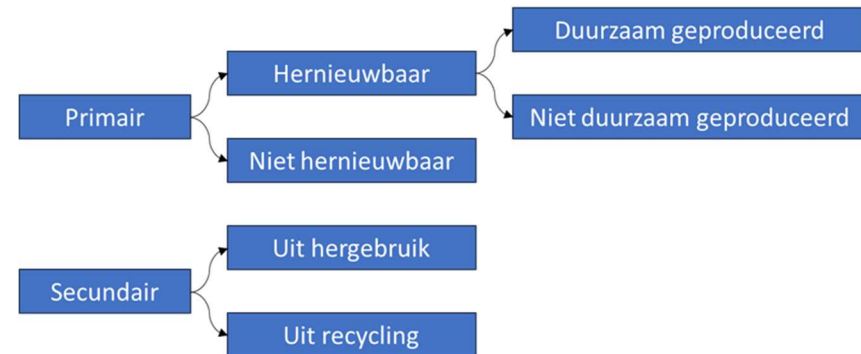
[Uitgangspunten · Infra | Het Nieuwe Normaal](#)  
[Uitgangspunten · Gebied | Het Nieuwe Normaal](#)  
<https://moederbestek.nl/>  
<https://www.sloopcirculair.nl/>

Voor de projectdoelen en maatregelen hebben we het 10-R model gebruikt. Dit model prioriteert de circulariteitsstrategieën en vertaalt wat dit betekent voor materiaalstromen. Het model helpt om invulling te geven aan circulaire ambities. Met strategieën die hoger op de ladder staan, worden in beginsel meer (primaire) grondstoffen bespaard, waardoor belasting van het milieu wordt voorkomen. De overgang naar een circulaire economie is gebaat bij





strategieën hoger op de R-ladder, zoals reparatie en hergebruik. Recyclen van het materiaal kan altijd nog in een later stadium als hogere R-strategieën niet meer mogelijk zijn. Doordat de ladder een prioriteitsvolgorde aan van hoog naar laag heeft, is deze bruikbaar voor opdrachtgevers om invulling te geven aan de principes van de circulaire economie. **Bron:** <https://guides.co/g/de-r-ladder-in-de-circulaire-economie/191484>



## ENERGIE (EN)

Energie heeft betrekking op het energiegebruik in de verschillende levensfasen van materialen en producten van aanleg tot en met sloop en de CO<sub>2</sub>-emissie die daarmee gepaard gaan. De gemeente Amersfoort sluit aan bij de nationale doelstelling om **in 2030 minimaal 55% CO<sub>2</sub> te reduceren** en in 2050 100%. Om deze doelstelling te realiseren zal er voldoende hernieuwbare energie, water en materialen beschikbaar moeten zijn. Bij circulaire economie gaat het om het sluiten van deze kringlopen. Ook de energiekringloop. Schonere energie voor voertuigen en materieel betekent ook vermindering van fijnstof en NO<sub>x</sub> (stikstof).

### Omgevingsvisie

In 2050 stoten wij geen schadelijke broeikasgassen meer uit. Ons tussendoel is 55 procent minder CO<sub>2</sub> uitstoot in 2030. Ons doel is maximale CO<sub>2</sub>-reductie door alle grondstoffen in de biologische en technische kringloop te houden en geen fossiele brandstoffen meer te gebruiken. We werken toe naar een **100 procent CO<sub>2</sub>-neutrale inrichting van de openbare ruimte**.

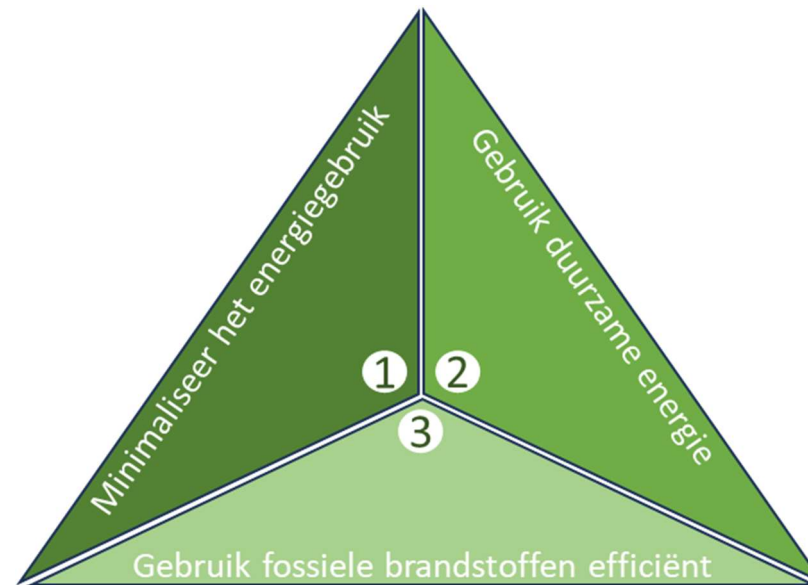
### Doelen Inspanningen Netwerk (DIN) deelprogramma Circulariteit

In Amersfoort reduceren we het gebruik van fossiele brandstoffen en het gebruik van materialen met een hoge CO<sub>2</sub>-uitstoot. Gebruiken we producten en materialen en grondstoffen langer, gebruiken we deze **zo hoogwaardig mogelijk opnieuw** en verlagen we het materiaalverbruik en de milieu impact die nodig is voor productie. Daarmee verlagen we onze hoeveelheid afval, onze CO<sub>2</sub> uitstoot en onze milieu impact, in Amersfoort, in Nederland en in productieketens daarbuiten.

Jaarlijks 8% afname (vermeden) CO<sub>2</sub>-uitstoot bij inkooptrajecten t.o.v. 2022 (Nationaal Klimaatakkoord 2030: 55%)

We nodigen uit CO<sub>2</sub>-reductie tot stand te brengen door toepassing van de principes van de **trias energetica**:

1. Hergebruik energie uit eindige bronnen zo efficiënt mogelijk;
2. Gebruik zoveel mogelijk energie uit hernieuwbare bronnen;
3. Beperk zoveel mogelijk de energiebehoefte.



Bron afbeelding: [Hernieuwbare Trias Energetica: de weg naar emissievrije, hernieuwbare energie op jouw evenement - Green Events.](#)

## AMBITIES, PROJECTDOELEN EN MAATREGELEN

Energie		
Streefwaarde(n)	Projectdoelen / maatregelen openbare ruimte	Indicator(en)
<b>EN1: Verminder het energiegebruik bij aanleg en beheer openbare ruimte (Beperken energiegebruik).</b> LET OP: het gaat om de transport en de uitvoering. De productie van materialen in de fabriek en het winnen van grondstoffen wordt meegenomen onder circulariteit.		
<ul style="list-style-type: none"> <li><input type="checkbox"/> Reduceren energiegebruik (en CO2-emissie) in aanleg.</li> <li><input type="checkbox"/> Reduceren energiegebruik (en CO2-emissie) in de gebruik- en beheerfase.</li> <li><input type="checkbox"/> Jaarlijks 8% afname vermeden CO2 uitstoot.</li> </ul>	<ul style="list-style-type: none"> <li><input type="checkbox"/> Aanleg: 100% reductie CO2-emissie.               <ul style="list-style-type: none"> <li><input type="checkbox"/> Kies de meest schone brandstof en energiezuinig materieel (transport).</li> <li><input type="checkbox"/> Dring het aantal vervoersbewegingen terug door middel van bijvoorbeeld slimme bouwlogistiek, bouw hubs en lokaal inkopen.</li> </ul> </li> </ul>	<ul style="list-style-type: none"> <li><input type="checkbox"/> % reductie CO2-emissie: Berekening vermindering energieverbruik in de openbare ruimte o.b.v. MKI-berekening op 1 jaar en 50 jaar.</li> <li><input type="checkbox"/> % inzet emissieloos materieel (groene stroom, groene waterstof, overige niet fossiele brandstoffen zoals fiets, OV of lopend).</li> </ul>

Energie		
Streefwaarde(n)	Projectdoelen / maatregelen openbare ruimte	Indicator(en)
<input type="checkbox"/> Minimaal 50% reductie van CO <sub>2</sub> -emissie die jaarlijks met 8 % toeneemt, zodat we in 2050 100% CO <sub>2</sub> -neutraal aanleg kunnen uitvoeren.	<input type="checkbox"/> Beperk/verminder de brandstofbehoefte door onnodige belasting.	
	<input type="checkbox"/> Gebruik- en beheerfase: <i>100 % reductie van CO<sub>2</sub>-emissie</i> <ul style="list-style-type: none"> <li><input type="checkbox"/> Pas meest energiezuinige verlichting toe.</li> <li><input type="checkbox"/> Voeg geen energiegebruik toe of zorg voor duurzame energievoorziening.</li> </ul>	
	<input type="checkbox"/> <u>Interactief verbeteren</u> : Bereken MKI in belangrijke ontwerp stappen. Bestudeer de top 5 impact op materialen en de top 5 op verwerken. Probeer je ontwerp te verbeteren op deze top 5 “vervuilers”. Door inzicht is er vaak wel een verbetering mogelijk zonder de bedoeling (wat moet het kunnen) van een ontwerp aan te passen.	
	<input type="checkbox"/> <u>Reductie</u> hoeveelheid werk door een ander ontwerp. Vraag je af of het werk met bijvoorbeeld minder grondverzet gemaakt kan worden. Verminderen van “onnodig” werk zorgt voor reductie van de negatieve effecten van het werk.	
	<input type="checkbox"/> Rethink: Vang water hoog op in het systeem en voorkom/beperk het toepassen van infiltratieriool. Dit kan met een sloot of wadi.	
	<input type="checkbox"/> <u>Inventariseer</u> vroeg in traject beschikbare materialen voor hergebruik in het plan.	
	<input type="checkbox"/> Bij uitvoering dient aantoonbaar 100% van de voertuigen die niet op emissievrije non-fossiele aandrijfmiddelen/brandstoffen werken te voldoen	

Energie		
Streefwaarde(n)	Projectdoelen / maatregelen openbare ruimte	Indicator(en)
	<p>aan de Euro VI norm/ Stage V norm<sup>11</sup> (of beter). (Gerelateerd aan luchtkwaliteit).</p> <p><input type="checkbox"/> Huidige situatie van luchtkwaliteit wordt niet verslechterd (ambitie niveau 1); naast de basis dient een kwalitatief plan te worden ingediend om de verontreiniging van de luchtkwaliteit te reduceren t.o.v. de huidige situatie en streefwaarden zijn de WHO- advieswaarden (ambitie niveau 2); Er wordt voldaan aan de WHO- advieswaarden (ambitie niveau 3).</p> <p><input type="checkbox"/> CO2-compensatie als achtervang: Volgens de Nota Inkoop- en aanbestedingsbeleid dient elk project CO2-neutraal te worden aanbesteed en is dus elk project in principe CO2-neutraal. In eerste instantie streeft de gemeente naar een zo laag mogelijke CO2-voetafdruk van een project. CO2-compensatie wordt als achtervang gebruikt.</p>	
		<p><input type="checkbox"/> De CO2-voetafdruk van het project (materialen, uitvoering) dient berekend te worden met behulp van bijvoorbeeld DuboCalc. Vooraf dient vanuit het project zelf een referentieberekening te worden opgesteld met de onderdelen die (het meest) relevant zijn. 100% nauwkeurigheid wordt niet nagestreefd. De uitkomst van de referentieberekening wordt met de aanbestedingsstukken meegestuurd. Voor elke ton CO2-dient € 100,- gerekend te worden als verrekenbare post.</p>
<b>EN2: Ontwerp, realiseer en beheer de openbare ruimte 100% CO2-neutraal.</b>		
<p><input type="checkbox"/> 55% CO2-reductie in 2030 en 100% CO2-reductie in 2050.</p> <p><input type="checkbox"/> Fossiele energie eruit en hernieuwbare energie erin.</p> <p><input type="checkbox"/> Minimaal 50% reductie van CO2-emissie die jaarlijks met ...% toeneemt, zodat we in 2050</p>	<p><input type="checkbox"/> Gebruik duurzaam opgewekte energie / groene energie.</p>	<p><input type="checkbox"/> Gekoppeld aan de berekening vermindering energieverbruik in de openbare ruimte o.b.v. MKI-berekening op 1 jaar en 50 jaar willen we de verschuiving van fossiele energie naar hernieuwbaar opgewekte energie inzichtelijk hebben in de MKI-berekening.</p> <p><input type="checkbox"/> Wat is de maximale energiebehoefte (bruggen, tunnels).</p>

Energie		
Streefwaarde(n)	Projectdoelen / maatregelen openbare ruimte	Indicator(en)
100% CO2-neutraal aanleg kunnen uitvoeren. <input type="checkbox"/> Geen fossiele brandstoffen toepassen.		<input type="checkbox"/> Aandeel primaire fossiel energiegebruik. <input type="checkbox"/> Aandeel hernieuwbare opgewekte energie. <input type="checkbox"/> Opslagcapaciteit (en uitwisseling) voor energie gerealiseerd binnen het project (J/N). <input type="checkbox"/> <b>Stikstof:</b> AERIUS calculatie; gebruik maken van elektrische bouwlogistiek (J/N), elektrisch materieel (J/N); elektrische stroomvoorzieningen ipv aggregaat (J/N), prefab bouwmethode (J/N).
	<input type="checkbox"/> Gebruik duurzaam opgewekt energie in aanleg.	
	<input type="checkbox"/> Gebruik duurzaam opgewekt energie in beheer.	
	<input type="checkbox"/> Pas HVO 100 toe ter verlaging CO2. Dit is een tussenoplossing om de schadelijke effecten van diesel iets te verminderen.	
	<input type="checkbox"/> Reduceer gebruik van diesel door hoeveelheid werk te verminderen door ander ontwerp. Vraag je af of het werk met minder grondverzet gemaakt kan worden. Verminderen van “onnodig” werk zorgt voor reductie op de bouwplaats.	
<b>EN 3: Ondersteun de energietransitie in de stad.</b>		
<input type="checkbox"/> Ruimte voor het energiesysteem van de toekomst.	<input type="checkbox"/> Reserveer boven- en ondergronds ruimte voor noodzakelijke infrastructuur inclusief voorzieningen voor energie.	<input type="checkbox"/> Ja/nee met toelichting waarom wel niet mogelijk.
	<input type="checkbox"/> Faciliteer maatregelen voor opwek van energie in de openbare ruimte (bijvoorbeeld: zonnedaken, aquathermie).	
	<input type="checkbox"/> Ontwerp het ondergrondse dwarsprofiel in samenhang met het bovengrondse ontwerp.	

---

## HANDVATTEN

- Nationale milieudatabase: productdata met betrekking tot milieu-impact. Lca's
- Dubocalc: rekentool MKI
- Energiesysteem voor de toekomst (instrument in ontwikkeling): Betrek programma Energietransitie in de planvormingsfase bij alle initiatieven voor de systeemkeuzes voor energie en de daaruit voortvloeiende consequenties in de stad.



## RUIMTEGEBRUIK (RG)

Veel maatschappelijke opgaven en ambities hebben ook gevolgen voor de openbare ruimte, zowel voor de inrichting en verdeling van de ruimte, het gebruik als het dagelijks beheer. Energietransitie, klimaatadaptatie, verbetering biodiversiteit en ecologie, woningbouw vragen binnenstedelijke ruimte en aanpassingen, waarbij ook bij de ‘traditionele’ ruimtegebruikers als verkeer (voetgangers, fietsers en auto’s) en groen ruimte moet worden gevonden. Het is dus noodzaak om slim om te gaan met de beschikbare ruimte. Want deels zijn de ruimtevragers onderdeel van vitale systemen, die het functioneren van de stad mogelijk maken en daarmee noodzakelijk zijn. Deze systemen kenmerken zich dikwijls als netwerken en verbindingen, en zijn deels ook in handen van derden.

Waar de nadruk in de openbare ruimte nu vaak ligt op hoe wij ons verplaatsen en parkeren, verschuift de aandacht naar meer gebruiks- en verblijfskwaliteit van de straat, groen en het water voor mens en dier. Meervoudig ruimtegebruik, het combineren van meerdere functies, heeft altijd de voorkeur boven het scheiden van functies en een monofunctionele inrichting.

### AMBITIES, PROJECTDOELEN EN MAATREGELEN

Ruimtegebruik		
Streefwaarde(n)	Projectdoelen en maatregelen openbare ruimte	Indicator(en)
<b>RG1: Maak in de openbare ruimte meer ruimte voor verblijven.</b>		
<input type="checkbox"/> We onderscheiden alle functies van de openbare ruimte (o.a. natuur, waterberging, sport, beweging, verblijven en verplaatsing ) als ruimtevrager.	<input type="checkbox"/> Breng voor alle ruimte vragende functies in beeld hoeveel ruimte er voor nodig is.	<input type="checkbox"/>
<input type="checkbox"/> In woonstraten heeft de verblijfsfunctie prioriteit boven de verkeersfunctie voor auto’s.	<input type="checkbox"/> Ontwerp de openbare ruimte als verblijfsplek en niet alleen ten behoeve van verplaatsen en bereikbaarheid.	<input type="checkbox"/> 3 bomen/ 30 % schaduw / 300 m tot dichtstbijzijnde groenvoorziening / voorziening voor spelen, bewegen en ontmoeten met drinkwater.
	<input type="checkbox"/> Creëer ontmoetingsplekken in straten en zorg voor voldoende zitgelegenheid, spelaanleidingen, groen en bomen.	<input type="checkbox"/> Voorzieningen zijn afgestemd op leefstijl.
	<input type="checkbox"/> Zorg in wijken voor een geschikte plek voor evenementen. (festivals, buurtfeesten, etc.)	<input type="checkbox"/> Verschuiving verhouding ruimte voor verplaatsen vs ruimte voor verblijven (kwalitatief, ja/nee)

Ruimtegebruik		
Streefwaarde(n)	Projectdoelen en maatregelen openbare ruimte	Indicator(en)
<ul style="list-style-type: none"> <li><input type="checkbox"/> De straat en de openbare ruimte biedt ruimte voor verblijven en gewenst gebruik.</li> </ul>	<ul style="list-style-type: none"> <li><input type="checkbox"/> Zorg voor ruimte voor honden (uitlaten, ommetje, losloopgebied, speelplek) en aandacht voor het uitlaten van hulphonden, ook nabij kantoren en vergaderlocaties.</li> </ul>	
<b>RG2: Vergroot het meervoudig en zorgvuldig ruimtegebruik.</b>		
<ul style="list-style-type: none"> <li><input type="checkbox"/> We gaan zorgvuldig en zuinig om met de beschikbare openbare ruimte.</li> </ul>	<ul style="list-style-type: none"> <li><input type="checkbox"/> Maak een programma van eisen voor meervoudig ruimtegebruik en combinatie van functies vanuit verschillende disciplines, bijvoorbeeld:               <ul style="list-style-type: none"> <li><input type="checkbox"/> Waterberging en speelvoorziening.</li> <li><input type="checkbox"/> Ecologie en kunst.</li> <li><input type="checkbox"/> Spelaanleiding en kunst.</li> </ul> </li> </ul>	<ul style="list-style-type: none"> <li><input type="checkbox"/> Combinatie van functies gaat voor enkelvoudige functies (ja/nee).</li> <li><input type="checkbox"/> Geen onomkeerbare en grensoverschrijdende nadelige gevolgen in de fysieke leefomgeving (ja/nee).</li> </ul>
	<ul style="list-style-type: none"> <li><input type="checkbox"/> Maak meervoudig ruimtegebruik en combinatie van functies mogelijk in het ontwerp van de openbare ruimte.</li> </ul>	
	<ul style="list-style-type: none"> <li><input type="checkbox"/> Voeg vanuit het project kwaliteit toe aan de omgeving.</li> </ul>	
	<ul style="list-style-type: none"> <li><input type="checkbox"/> Wentel geen ruimtegebruik af op andere, omliggende gebieden, ofwel maak een integraal ontwerp van de openbare ruimte inclusief voorzieningen voor het projectgebied.</li> </ul>	
	<ul style="list-style-type: none"> <li><input type="checkbox"/> Beperk ruimtebeslag op onbebouwd terrein.</li> </ul>	
<b>RG3: Reserveer ruimte voor toekomstige functies.</b>		
<ul style="list-style-type: none"> <li><input type="checkbox"/> In de structuur van de openbare ruimte is ruimte en flexibiliteit voor toekomstige functies.</li> </ul>	<ul style="list-style-type: none"> <li><input type="checkbox"/> Zorg in het ontwerp voor een casco waarbinnen aanpassingen voor nieuwe functies en voorzieningen mogelijk is.</li> </ul>	<ul style="list-style-type: none"> <li><input type="checkbox"/> Flexibele ruimte en eventuele ruimtereserveringen zijn aanwijsbaar in het ontwerp.</li> </ul>
	<ul style="list-style-type: none"> <li><input type="checkbox"/> Richt ruimtereserveringen voor toekomstige functies tijdelijk in.</li> </ul>	<ul style="list-style-type: none"> <li><input type="checkbox"/> ...% van de aan te planten bomen is / wordt tijdelijk geplant.</li> </ul>

## MOBILITEIT (MO)

De openbare ruimte is waar we ons verplaatsen: zowel met actieve mobiliteit zoals lopend en op de fiets alsook in de auto, per bus en op nog steeds meer andere manieren. Ofwel “mobiliteit”. Hoe bieden we de inwoners en bezoekers van onze stad de mogelijkheid om zich via alle soorten vervoerwijzen op een gezonde, veilige en duurzame manier te verplaatsen. Daarvoor zetten wij in op voorkomen, verkorten, veranderen, verschonen en verstillen.

Ons mobiliteitsbeleid is op het moment van het opstellen van dit handboek nog vastgelegd in het Verkeer- en Vervoerplan 2030, en deelbeleidnota's zoals het Fietsplan Amersfoort Fietst en de Nota Parkeernormen, maar wordt als onderdeel van de Omgevingsvisie vastgelegd in het omgevingsprogramma Mobiliteit.

Om onze stad leefbaar, groen en bereikbaar te houden zetten we in op het stimuleren van lopen, fietsen, openbaar vervoer zoals bus en trein en het gebruik maken van deelmobiliteit. Door bij de inrichting van de ruimte hierop in te zetten dragen we ook bij aan meer mogelijkheden voor verblijven en ontmoeten, en gezond verplaatsen. In de inrichting van de ruimte vertaalt dat zich in de opgave om bij projecten te zoeken naar kansen om duurzaam vervoer, vooral lopen en fietsen, maar ook openbaar vervoer en deelmobiliteit te stimuleren en faciliteren. Het Omgevingsprogramma Mobiliteit is een nadere uitwerking van de Omgevingsvisie. De drie deelopgaves van een stad met een duurzame mobiliteit die daarbij in de Omgevingsvisie geformuleerd zijn, zijn:

- Een bereikbare stad die actieve mobiliteit omarmt;
- Een transitie naar emissieloze mobiliteit;
- Het versterken van landelijke en regionale bereikbaarheid.

### EISEN

Uitgangspunt is een actieve en gezonde mobiliteit. Verkeersruimte moet veilig en efficiënt zijn. Een verkeersveilige inrichting van de openbare ruimte, met name ook voor kwetsbare verkeersdeelnemers is altijd het uitgangspunt.

Wegcategorisering: Deze is vastgelegd in het Verkeer- en Vervoerplan 2030 en is uitgangspunt voor het vaststellen van de functie van wegen en straten en geeft daarmee ook richting aan het verkeersontwerp. Op het moment van opstellen van dit Handboek inrichting Openbare Ruimte wordt gewerkt aan een nieuwe wegcategoriesering, met onder andere de nieuwe wegcategorie gebiedsontsluitingswegen met een maximum snelheid van 30km/uur (GOW30).

Verkeersontwerp moet voldoen aan de principes van Duurzaam Veilig. Een duurzaam veilig wegennet is zodanig vormgegeven, dat de kans op menselijke fouten minimaal is. Dat vraagt om een optimale afstemming tussen functie, vormgeving en het gewenste gebruik van de weg. De filosofie achter duurzaam veilig is: ontwerp zo dat de mens het aankan, de mens is de maat der dingen.

Om aan duurzaam veilig een invulling te geven en te komen tot een duurzaam veilig verkeerssysteem moeten de volgende principes / toetsingscriteria worden gehanteerd. Streef naar:

- functionaliteit van het wegennet: Voorkom gebruik van de weg waarvoor deze niet is bedoeld (bijvoorbeeld te hard rijden);

- homogeniteit: vermijd ontmoetingen met grote verschillen in snelheid, massa en richting (bijvoorbeeld door het toepassen van verkeersplateaus op kruispunten met veel langzaam verkeer oversteekbewegingen);
- vergevingsgezindheid van de omgeving en van weggebruikers onderling: letselbeperking door een vergevingsgezinde omgeving en anticipatie van weggebruikers op gedrag van anderen;
- voorspelbaarheid: voorkom onzekerheid bij weggebruikers over verlangd gedrag van henzelf en van anderen. (Eenvoud is vaak de kracht van een oplossing. Complexe situaties dienen bij voorkeur dus vermeden te worden);
- Statusonderkenning door de deelnemer: het vermogen om taakbekwaamheid te kunnen inschatten.

## AMBITIES, PROJECTDOELEN EN MAATREGELEN

Mobiliteit		
Streefwaarde(n)	Projectdoelen en maatregelen openbare ruimte	Indicator(en)
<b>MO1: Maak een verkeersveilige, leefbare en functionele openbare ruimte.</b>		
<input type="checkbox"/> Een openbare ruimte met een passende verkeersruimte van voet- en fietspaden, straten, wegen en overige verkeersvoorzieningen waarbij functie, vormgeving en gebruik met elkaar in overeenstemming zijn.	<input type="checkbox"/> Hanteer de wegategorisering.	<input type="checkbox"/> Inrichting conform principes van duurzaam veilig. Ter beoordeling aan de gemeentelijk verkeerskundige.
	<input type="checkbox"/> Maak keuzes in ontwerp vanuit STOMP.	
	<input type="checkbox"/> Zorg voor veilige ruimte voor alle verkeersdeelnemers.	
	<input type="checkbox"/> Zorg dat de buurt/straat/woning goed en verkeersveilig bereikbaar is.	
	Nog niet vastgesteld <input type="checkbox"/> Diverse 50 km/h-wegen <sup>2</sup> worden omgebouwd naar een 30 km/h-inrichting.	
<b>MO2: Maak meer ruimte voor voetganger en fietser.</b>		

<sup>2</sup> Nieuwe wegategorisering is in ontwikkeling

Mobiliteit		
Streefwaarde(n)	Projectdoelen en maatregelen openbare ruimte	Indicator(en)
<input type="checkbox"/> Een solide en fijnmazig netwerk van loop- en fietsroutes:	<input type="checkbox"/> Ontwerp directe, comfortabele, toegankelijke, verkeersveilige, samenhangende en aantrekkelijke verbindingen voor fietsers.	<input type="checkbox"/> Kwalitatief ter beoordeling aan de verkeerskundige van de gemeente.
	<input type="checkbox"/> Ontwerp voor voetgangers integraal toegankelijke verbindingen.	
<b>MO3: Maak minder ruimte voor de stilstaande auto in de stad (Parkeren).</b>		
<input type="checkbox"/> <i>De vastgestelde parkeernormen zijn leidend.</i>  <b>Deelomgevingsprogramma parkeren Deel 1 Richtinggevend document</b> <input type="checkbox"/> <i>Invoering van gereguleerd parkeren (= betaald parkeren) om het aantal auto's in woonstraten te beperken en ook ruimte te maken voor andere opgaven, zoals meer ruimte voor voetgangers, groen, ruimte voor energie e.d..</i>	Bij de (her)inrichting van de openbare ruimte streven we naar maatwerk voor de buurt, waarbij we bekijken of we kunnen voorzien in de parkeerbehoefte in combinatie met meer groen. Hiervoor meten we de parkeerdruk en kijken we voor het benodigde aantal parkeerplaatsen naar het daadwerkelijke aantal auto's op straat.	<input type="checkbox"/> Hublocaties worden vastgesteld in het parkeerbeleid (deelomgevingsprogramma Parkeren).
	<input type="checkbox"/> Maak voorzieningen in buurt- en wijkhubs voor het parkeren/stallen van deelmobiliteit ((bak)fietsen, scooters, auto's) zodat ook het aantal parkeerplekken beperkt kan worden.	
	<input type="checkbox"/> Voeg laadplekken elektrische auto's. / laadinfrastructuur toe voor verduurzaming autobezit.	
<b>MO4: Faciliteer en stimuleer (het gebruik van) openbaar vervoer.</b>		
<input type="checkbox"/> Faciliteren en stimuleren openbaar vervoer.	<input type="checkbox"/> Zorg dat bushaltes en ov-knooppunten vanuit alle richtingen goed bereikbaar zijn. <input type="checkbox"/> Richt halteplaatsen volledig toegankelijk in en zorg dat deze vanuit de directe omgeving op	

Mobiliteit		
Streefwaarde(n)	Projectdoelen en maatregelen openbare ruimte	Indicator(en)
	<p>toegankelijke wijze te bereiken zijn door minder validen.</p> <ul style="list-style-type: none"> <li>□ Houd op belangrijke ov- routes rekening met een vorm van prioriteit voor het openbaar vervoer bij eventuele vri's en voorzie daar waar mogelijk en nodig in eigen businfrastructuur.</li> <li>□ Gebruik als inspiratie de publicatie: <a href="#">Brochure Aan de slag met OV (regio) 2022.pdf (provincie-utrecht.nl)</a></li> </ul>	

## HANDVATTEN

**Algemeen:** Ons mobiliteitsbeleid is op het moment van het opstellen van dit handboek nog vastgelegd in het Verkeer- en Vervoerplan 2030, en deelbeleidnota's zoals het Fietsplan Amersfoort Fietst en de Nota Parkeernormen, maar wordt als onderdeel van de Omgevingsvisie vastgelegd in het omgevingsprogramma Mobiliteit. Het ontwerpen van wegen, paden en straten zijn integrale ontwerpogaven. Bij nieuwe ontwerpen dient daarom ook te worden nagegaan of er raakvlakken met andere beleidsvelden zijn om te kijken of het mogelijk is om eventuele knelpunten op te lossen of mogelijke kansen te benutten.

**Fiets:** Uitgangspunten voor de fiets zijn nader uitgewerkt in het Fietsplan.

**Parkeren:** Uitgangspunt voor de aanleg van parkeerplaatsen bij nieuwe ontwikkelingen is de Nota Parkeernormen en de Beleidsregel Toepassing Parkeernormen. In aanvulling daarop stimuleren wij de toepassing van duurzame vervoermiddelen zoals deelauto's en deelfietsen, door onder voorwaarden van beschikbaarheid en continuïteit een reductie aan te bieden op de parkeereis die volgt uit de parkeernormering. Op sommige goed met het OV ontsloten gebieden wordt mogelijk een beperkte aanleg van parkeerplaatsen en de toepassing van die duurzame vervoermiddelen voorgeschreven.

Het parkeerbeleid gaat onderdeel worden van de omgevingsvisie in het deelomgevingsprogramma Parkeren. De ambitie in het Coalitie akkoord is minder parkeren ten bate van meer groen. Het parkeerbeleid / deelomgevingsprogramma parkeren is nog niet vastgesteld. Bij de (her)inrichting van de openbare ruimte streven we naar maatwerk voor de buurt, waarbij we bekijken of we kunnen voorzien in de parkeerbehoefte in combinatie met meer groen. Hiervoor meten we de parkeerdruk en kijken we voor het benodigde aantal parkeerplaatsen naar het daadwerkelijke aantal auto's op straat.

**Openbaar vervoer:** Voor de aanleg of aanpassing van bushaltes is "Kwaliteitsmatrix bushaltes Amersfoort " en 'Voetpaden voor Iedereen' het uitgangspunt. Voor de aanleg van bussluizen, bushaltes, en de inrichting van busbanen verwijzen we naar de CROW- publicatie 'busvriendelijk wegontwerp' en andere CROW-publicaties. Voor snelheidsremmende maatregelen wordt de 'Nota toepassing en vormgeving snelheidsremmende maatregelen Amersfoort' toegepast.

Voetganger: Uitgangspunten voor de voetganger zijn nader uitgewerkt in '[Voetpaden voor iedereen](#)'

Algemeen en specifiek voor Amersfoort:

Bij de inrichting van de openbare ruimte hanteren we de meest actuele (landelijke) richtlijnen en aanbevelingen zoals die bijvoorbeeld in de publicaties van het CROW staan. De gemeente Amersfoort hanteert op een aantal onderwerpen echter eigen ontwerprichtlijnen die in nieuwe situaties toegepast dienen te worden:

- Ten aanzien van snelheidsremmende maatregelen is de “Nota ‘toepassing en vormgeving snelheidsremmende maatregelen Amersfoort’” van toepassing. Hierin is aangegeven welk type snelheidsremmer in welke situatie kan worden toegepast.
- Kantmarkering op fietspaden binnen de bebouwde kom willen we binnen Amersfoort uitsluitend toepassen op solitaire fietspaden, waar geen sprake is van direct aanliggende bebouwing. We kiezen er dan voor om een ononderbroken kantmarkering van 0,10m breed, op 0,10m afstand van de kantverharding toe te passen. Ook dient kantmarkering toegepast te worden bij fietspaaltjes.
- Ten aanzien van te plaatsen fietspaaltjes volgen we van het CROW/Fietsberaad de aanbevelingen zoals vermeld in de geactualiseerde aanbevelingen afsluitpalen op fietspaden 2022. In deze aanbevelingen wordt ook ingegaan op de mogelijkheid van het toepassen van ledverlichting en het toepassen van kantmarkering. In Amersfoort dient bij nieuw te realiseren situaties dan van de volgende keuzes te worden uitgegaan:
  - o Net voor een paal dient in het wegdek ledverlichting aangebracht te worden.
  - o Tevens dient ter hoogte van een locatie met palen in de berm een kantmarkering aangebracht te worden over dezelfde lengte als de inleidende markering voor de palen
- Inrichting rotondes.
  - o Indien zebrapaden rondom rotondes worden toegepast dient het bord zebrapad ‘L02’ voorafgaand bij het oprijden van de rotonde te worden geplaatst. Bij het afrijden van de rotonde laten we bord L02 achterwege.
  - o Rondom rotondes worden fietspaden en voetpaden op verkeersplateaus aangebracht.
  - o Indien er sprake is van twee richtingen (brom)fietspaden rondom rotondes dient dit voorafgaand aan de oversteekplaatsen zowel bij het op- als afrijden van de rotonde met onderborden onder het bord B6 aangeduid te worden. Bij de betreffende oversteekplaatsen is een hoogteverschil tussen voet- en (brom)fietspaden niet nodig.
  - o De beëindiging van middenbermen voor een rotonde dienen afgerond te worden.
- Het loopnetwerk voor Amersfoort is in beeld gebracht in de concept-[loopnetwerkkarta](#)

## BEHEERBEWUST (BB)

Als gemeente streven we naar een openbare ruimte die toekomstbestendig is voor gebruik en ook het beheer. De openbare ruimte wordt aangelegd voor lange tijd waarin we deze beheren en onderhoud uitvoeren. Keuzes bij ontwerp, inrichting en aanleg zijn van invloed op de toekomstige beheerbaarheid en de bijbehorende beheerkosten en moeten weloverwogen worden gemaakt. Het gaat dus verder dan alleen kosten, ook juridische en organisatorische gevolgen bepalen de beheerbaarheid. In hoofdlijn gaat het dan om:

- Eigendom – publiek - privaat;  
Voor afspraken over nieuwe eigendomssituaties is een schema met toelichting gemaakt waarin is vastgelegd wanneer we als gemeente wel of niet eigenaar willen zijn van openbaar toegankelijke ruimte. Zie bijlage 1.
- Bereikbaarheid en toegankelijkheid voor uitvoeren van beheertaken en onderhoud. Randvoorwaarden voor de bereikbaarheid zijn opgenomen in deel 3 de techniek van Amersfoort
- Efficiënt te beheren, zodat de beheerkosten niet onnodig worden verhoogd;
- Effectief te beheren, zodat de technische levensduur kan worden bereikt;
- Toepassing van materialen die geschikt zijn voor het beoogde gebruik;

We hechten er belang aan dat we bij initiatieven vanaf het begin scherp hebben wat de ambities zijn met betrekking tot de kwaliteit en inrichting van de openbare ruimte. Wordt het een eenvoudige inrichting zonder bijzonderheden of wordt het een luxe inrichting met veel maatwerkoplossingen en/of exclusieve materialen. Alles is te beheren, alleen verschillen de prijskaartjes.

Vroeg in het proces moet de keuze worden gemaakt met welk ambitieniveau we de openbare ruimte inrichten. Bij de uitwerking van dit ambitieniveau in de planproducten moet duidelijk zijn wat deze kwaliteit en inrichting vraagt aan beheerinspanning en -middelen om de openbare ruimte daarna in stand te houden gedurende de levenscyclus. Het overgrote deel van de stad moet voldoen aan de Amersfoortse basis.

In het planproces willen we op de geëigende momenten de consequenties voor het beheer betrekken bij de besluitvorming, zodat de consequenties tijdig kunnen worden ingebed in de gemeentelijke bedrijfsvoering. Bij besluitvorming over de inrichting moet duidelijk zijn wat de consequenties zijn voor de beheerkosten. Het definitief ontwerp moet zijn voorzien van een beheerkostenberekening. De voorkeur is om de volledige kosten voor de levensduur 'total costs of ownership' in beeld te brengen. Hiermee kunnen ook afwegingen tussen de initiële investeringen en de beheerkosten worden gemaakt.



## AMBITIES, PROJECTDOELEN EN MAATREGELEN

Ambitie			
Streefwaarden	Projectdoelen en maatregelen openbare ruimte	Indicator	
<b>BB1: Zorg voor een eenduidige eigendomssituatie voor de openbare ruimte.</b>			
<ul style="list-style-type: none"> <li><input type="checkbox"/> De eigendomssituatie voor de openbare buitenruimte is vastgelegd met duidelijke begrenzingsen, waarbij eigendom en beheer samenvallen. Dit is zowel voor horizontale als verticale eigendomsgrenzen van toepassing.</li> <li><input type="checkbox"/> Er zijn geen aparte (juridische) afspraken of contracten nodig voor beheer van de openbare ruimte.</li> </ul>	<ul style="list-style-type: none"> <li><input type="checkbox"/> Grenzen tussen verschillende eigenaren in openbaar gebied zijn herkenbaar in het terrein.</li> </ul>	<ul style="list-style-type: none"> <li><input type="checkbox"/> Akkoord van het toetsoverleg Leefomgeving .</li> </ul>	
	<ul style="list-style-type: none"> <li><input type="checkbox"/> Vanuit private terreinen worden geen zaken (bijvoorbeeld: waterberging, toegangsvoorzieningen en onderhoudsstroken) afgewenteld op de openbare ruimte.</li> </ul>		
	<ul style="list-style-type: none"> <li><input type="checkbox"/> Maak in uitzonderlijke gevallen bij afwijkende situaties afspraken over de organisatie van beheer en onderhoud na herinrichting. Deze behoeven goedkeuring van de gemeente (beheerorganisatie).</li> </ul>		
<b>BB2: Zorg voor een beheerbare openbare ruimte tegen aanvaardbare kosten.</b>			
<ul style="list-style-type: none"> <li><input type="checkbox"/> Het beheer van de openbare ruimte kan de gewenste en beoogde kwaliteit ('de ontwerpgedachte') gedurende lange periode behouden.</li> <li><input type="checkbox"/> Voldoet aan technische eisen voor de inrichting openbare ruimte (deel 3 plus bijlagen).</li> <li><input type="checkbox"/> Beheer en onderhoud is gedurende beoogde levensduur realiseerbaar met de gangbare werkwijze.</li> <li><input type="checkbox"/> Openbare ruimte is toegankelijk en bereikbaar (vanaf de openbare weg?) voor het uitvoeren van beheertaken en onderhoud. (Bereikbaar voor machines, opstelplaatsen, inlaatplaats maaiboot etc.).</li> </ul>	<ul style="list-style-type: none"> <li><input type="checkbox"/> Zorg voor aaneengesloten beheerobjecten zonder versnippering en zo min mogelijk obstakels.</li> </ul>	<ul style="list-style-type: none"> <li><input type="checkbox"/> Akkoord van het toetsoverleg Leefomgeving.</li> </ul>	
	<ul style="list-style-type: none"> <li><input type="checkbox"/> Werk met standaard materialen bij (her)inrichting openbare ruimte.</li> </ul>		

Ambitie		
Streefwaarden	Projectdoelen en maatregelen openbare ruimte	Indicator
<ul style="list-style-type: none"> <li><input type="checkbox"/> De technische levensduur is minimaal gelijk aan de afschrijvingstermijn investeringen.</li> </ul>		
<ul style="list-style-type: none"> <li><input type="checkbox"/> Zo laag mogelijke beheerkosten en/of levenscycluskosten.</li> </ul>	<ul style="list-style-type: none"> <li><input type="checkbox"/> Bereken beheer- en onderhoudskosten voor de startsituatie en de situatie na herinrichting. Uitgangspunt is Amersfoortse basis (CROW B-kwaliteit, schoon, functioneel, veilig).</li> </ul>	<ul style="list-style-type: none"> <li><input type="checkbox"/> Beheer- en onderhoudskosten blijven gelijk of dalen bij herinrichting van de openbare ruimte (rekenmodel beheerkosten).</li> </ul>
	<ul style="list-style-type: none"> <li><input type="checkbox"/> Maak meerkosten van inrichting en beheer voor invulling ambities (zoals circulariteit, energie, klimaatadaptatie e.d.) inzichtelijk en maak afspraken over de financiering van de meerkosten.</li> </ul>	

## HANDVATTEN

Ter ondersteuning van het beheerbewust inrichten van de openbare ruimte zijn naast het schema publiek/privaat in bijlage 1 de volgende handvatten van belang:

- Nota Kwaliteit Openbare Ruimte Deel B en Materialenboek
- Rekenmodel beheerkosten 2023
- Principedetails Civiel Amersfoort

## IDENTITEIT EN RUIMTELIJKE KWALITEIT (IK)

Buurten en wijken hebben een eigen ruimtelijke identiteit, met bestaande waarden, ontstaansgeschiedenis, landschap en cultuurhistorie als inspiratie



Amersfoort is een stad met een rijke cultuurhistorie en ook vandaag wordt steeds weer nieuwe historie geschreven en kunst toegevoegd aan de stad. De geschiedenis is deels terug te vinden in de archeologische schatkamer onder de grond (zie hiervoor het thema Ondergronds Amersfoort). En deels zijn het gebouwen en plekken die samen het verhaal van Amersfoort vertellen of herinneren aan mensen die dat verhaal hebben geleefd. We vinden het belangrijk om deze plekken ook voor toekomstige generaties te behouden. Het gaat om monumenten, kunstwerken en beschermde stadsgezichten die het Rijk en wij zelf hebben aangewezen. Op een overzichtskaart zijn al deze plekken aangegeven. Deze kaart is te raadplegen via <http://www.amersfoortopdekaart.nl/> en Geopoort [http://geopoort.amersfoort.int/nbgmv/NBG\\_main.asp?default=Y](http://geopoort.amersfoort.int/nbgmv/NBG_main.asp?default=Y)

Bij het (her)inrichten en/of ontwikkelen van de plekken die cultuurhistorisch waardevol zijn vinden we het belangrijk dat onze rijke geschiedenis zichtbaar blijft. Afhankelijk van het cultuurhistorisch belang van een plek voor de stad betekent het dat we inzetten op behouden en/of versterken van de cultuurhistorische waarde(n). Een belangrijk gegeven daarbij is dat Amersfoort geen openluchtmuseum wil zijn, maar een bruisende stad waar cultuurhistorie en ontwikkeling samen een plek hebben. Wij zien cultuurhistorie en ontwikkeling niet als begrippen die haaks op elkaar staan. We zoeken naar behoud van de cultuurhistorische waarden door ontwikkeling, waarin het verleden een inspiratiebron voor ontwikkeling is. Bij de ontwikkeling van nieuwe gebieden streven we ernaar de actuele ontwikkelingen en inzichten op het gebied van kunst in de openbare ruimte te volgen en toe te passen. Kunst in de openbare ruimte is een belangrijk onderdeel van het beeldende kunst beleid in Amersfoort. Het plaatsen van kunst op openbare plekken kan worden gedaan om een plek duiding te geven, een plek er goed uit te laten zien, of om mensen in aanraking te laten komen met kunst. Zowel in wijken als bij grootstedelijke bouwkundige veranderingen willen we als gemeente d.m.v. openbare kunst een extra kwaliteit in de openbare ruimte brengen.

Om het cultuurhistorisch belang te beschermen is in de bestemmingsplannen (straks omgevingsplan) een cultuurhistorische paragraaf opgenomen. Daarbij gelden voor monumenten en beschermde stadsgezichten vaak nadere regels en voorschriften en is een stelsel van aanlegvergunningen van toepassing om werkzaamheden in deze gebieden te mogen doen.

## **EISEN**

Analoog aan de bestemmingsplannen willen we voor alle (her)inrichtingsprojecten van enige omvang voor het plangebied een check doen op de aanwezigheid van cultuurhistorische waarden. Daarbij gaat het vooral om het benutten van cultuurhistorie als inspiratiebron voor de nieuwe inrichting van de openbare ruimte.

Voor projecten in beschermde stadsgezichten is het een voorwaarde dat een onderzoek plaatsvindt naar de geschiedenis van de plek. De omvang en diepte van dit onderzoek is afhankelijk van het belang van de plek. Het onderzoek moet zo vroeg mogelijk in het planproces plaatsvinden. Op basis van dit onderzoek worden kaders, adviezen en inspiratie voor de planvorming geformuleerd.

Voor projecten in beschermde stadsgezichten wordt een beeldkwaliteitsplan opgesteld voor ruimtelijke kwaliteit in zijn algemeenheid. Richting het ontwerp en de realisatie kan (kunnen vanuit) het beeldkwaliteitsplan nadere richtlijnen (worden) mee(ge)geven voor materialisatie en uitvoering.

Voor nieuwe kunst moet bij aanpassingen en /of ontwikkelingen in de openbare ruimte in het ontwerp worden nagedacht over de rol van kunst en cultuur in dat gebied of locatie:.

Team Cultuur is altijd betrokken bij een kunstopdracht in de openbare ruimte. Zij hoeven niet altijd opdrachtgever te zijn, maar ze zijn wel betrokken en adviseren omdat het om een aanvulling gaat op onze kunstcollectie en omdat zij hiervoor staan opgesteld. Het is de taak van de adviseurs Beeldende Kunst Zij hebben de expertise en het overzicht. Elke opdracht is maatwerk.

Organisatie: het opdrachtenbeleid wordt in principe uitgevoerd binnen het team Cultuur van de gemeente door de adviseurs BK, we laten ons daarbij adviseren door externe deskundigen.

Bij iedere opdracht wordt een selectie commissie samengesteld, waarin naast de externe kunstinhoudelijke deskundige in ieder geval expertise over ruimtelijke ontwerp (stedelijk, landschappelijk, architectuur) is vertegenwoordigd en een vertegenwoordiging van bewoners, gebruikers of andere belanghebbenden, plus de adviseurs BK.

### **Starten voor de start:**

Wensen en ideeën en initiatieven worden in samenwerking met afdeling cultuur geïnventariseerd. Intern stemt cultuur ook af (bijv. i.v.m. vergunningen). Samen wordt er gekeken naar wensen, voorwaarden, locaties en mogelijkheden en budget om een kunstopdracht uit te zetten. Ook de werkwijze wordt besproken, de samenstelling van een selectiecommissie en de wijze van communicatie naar de betrokkenen en omgeving. Elke kunstopdracht is maatwerk.

### **de Opdracht**

De selectie commissie komt in overleg tot een opdrachtformulering: gekeken wordt naar het doel van de opdracht, het thema en de locatie, en wat daar bij past: Wordt het een traditioneel beeld, een participatie kunstwerk, een gebruikskunstwerk of een landschappelijke ingreep. Ook bepalen we de definitieve hoogte van het budget. We

houden rekening met fair pay voor de kunstenaars en volgen voor permanente kunst de richtlijnen van de percentageregeling beeldende kunst bij Rijksgebouwen .Voor tijdelijke kunstwerken richten we ons op tabel van [www.kunstenaarshonorarium.nl](http://www.kunstenaarshonorarium.nl)

### Het schetsontwerp

Op basis van de kunstopdracht worden meerdere professionele kunstenaars uitgenodigd voor het maken van een schetsontwerp. Kunstenaars die een schetsopdracht krijgen worden betaald. Bedragen hiervoor zijn afhankelijk van de grote van de opdracht maar vaak tussen de 2000- 5000 euro.

### Het definitiefontwerp

De commissie selecteert 1 schetsontwerp. De kunstenaar van het winnende ontwerp krijgt de opdracht dit ontwerp verder uit te werken. Er worden adviezen ingewonnen bij o.a. leefomgeving en beheer die verwerkt dienen te worden.

### Vergunningen

Pas na toekenning van vergunningen kan de opdracht verleend worden.

### Definitieve opdracht voor uitvoer

Nadat de vergunning is verleend ontvangt de kunstenaar de opdracht voor uitvoer.

### Plaatsing, onthulling en onderhoud

Na plaatsing volgt een onthulling. Het kunstwerk komt in beheer bij de afdeling stedelijk beheer. Stedelijk beheer is verantwoordelijk voor beheer van de kunstwerken.

---

## AMBITIES, PROJECTDOELEN EN MAATREGELEN

Identiteit en ruimtelijke kwaliteit		
Streefwaarde	Projectdoelen en maatregelen openbare ruimte	Indicator
<i>IK1: Laat de samenleving bewust de openbare ruimte beleven.</i>		
<input type="checkbox"/> Inwoners ervaren de omgeving en openbare ruimte positief.	<input type="checkbox"/> Richt de openbare ruimte aantrekkelijk in passend bij de functie van de openbare ruimte.	<input type="checkbox"/> Meten draagvlak in participatieproces (tevredenheid over proces).
	<input type="checkbox"/> De openbare ruimte in het gebied sluit aan bij de maatschappelijke behoeften en wensen.	<input type="checkbox"/> Meten mate van tevredenheid, welbevinden, ervaren veiligheid met de openbare ruimte <input type="checkbox"/> Meten mate van gebruik

Identiteit en ruimtelijke kwaliteit		
Streefwaarde	Projectdoelen en maatregelen openbare ruimte	Indicator
<b>IK2: Zet in op een herkenbare ruimtelijke identiteit voor elke buurt.</b>		
<input type="checkbox"/> Amersfoort heeft gevarieerde woon- en leefomgevingen. <input type="checkbox"/> De buurt/straat is overzichtelijk, leesbaar en biedt oriëntatie. <input type="checkbox"/> De stedenbouwkundige opzet is / blijft herkenbaar bij herinrichting / inbreiding.	<input type="checkbox"/> Zorg voor een materialisering die past bij de plek. Maak daarvoor gebruik van de Kwaliteitsnota Openbare Ruimte KOR en het materialenboek.	<input type="checkbox"/> Inhoudelijke beoordeling door projectteam* van de gemeente.
	<input type="checkbox"/> Maak gebruik van de bestaande kwaliteiten van de locatie/buurt.	
	<input type="checkbox"/> Versterk de ruimtelijke identiteit met beeldende kunst en streetart.	<input type="checkbox"/> Team Cultuur is altijd betrokken bij een kunstopdracht <input type="checkbox"/> Voor nieuwe beeldende kunst wordt een beoordelingscommissie ingesteld.
<b>IK3: Koester en versterk cultuurhistorie en het erfgoed in de stad.</b>		
<input type="checkbox"/> Erfgoed vormt onderdeel van de ruimtelijke identiteit en kwaliteit van de omgeving. <input type="checkbox"/> Behoud monumenten en beschermde stads- en dorpsgezichten.	<input type="checkbox"/> Gebruik cultuurhistorie en erfgoed als een inspiratiebron voor (ruimtelijke) ontwikkelingen, zodat geschiedenis zichtbaar blijft / wordt.	<input type="checkbox"/> Inhoudelijke beoordeling door projectteam* van de gemeente.
	<input type="checkbox"/> Stel in beschermd stads- en dorpsgezicht een beeldkwaliteitsplan op met richtlijnen voor materialen en uitvoering inrichting openbare ruimte.	
	<input type="checkbox"/> Koester de bestaande collectie kunst in de openbare ruimte.	
	<input type="checkbox"/> Versterk gebouwd en ruimtelijke erfgoed voor profilering van de (stedelijke) identiteit.	
	<input type="checkbox"/> Versterk de monumentale kernkwaliteiten van de stad/wijk.	
<b>IK4: Gebruik de landschapstypen en / of de ontstaansgeschiedenis van een gebied om de identiteit te versterken.</b>		
<input type="checkbox"/> Landschappelijke ondergrond is onderdeel van de ruimtelijke identiteit.	<input type="checkbox"/> Inspireer het ontwerp op het landschapstype of de ontstaansgeschiedenis van het gebied.	<input type="checkbox"/> Inhoudelijke beoordeling door projectteam* van de gemeente.
	<input type="checkbox"/> Maak relaties en verbindingen met het buitengebied en de omgeving.	

\*) toelichten projectteam: Het gemeentelijk projectteam wordt voor een project samengesteld door de projectmanager voor het opstellen van de nota van uitgangspunten en het projectgebonden programma van eisen en voor het beoordelen en toetsen van de planproducten in de planuitwerking en de opgeleverde openbare ruimte na uitvoering. In het projectteam hebben adviseurs vanuit verschillende beleidsdisciplines (analoog aan de 12 thema's) zitting.

---

## HANDVATTEN

- Visie Stadshart
- Beeldkwaliteitsplan binnenstad
- Bestemmingsplannen (Cultuurhistorische analyse of paragraaf, planregels etc.)
- Gemeentelijke Erfgoedverordening

### **Particulier initiatief / Schenking kunstwerken voor de openbare ruimte**

De gemeente Amersfoort krijgt van tijd tot tijd geschenken aangeboden van particulieren of bedrijven in de vorm van kunstwerken, gedenktekens of andere (bijzondere) objecten voor de openbare ruimte. Ook zijn er schenkingen voor toevoegingen aan (monumentale) bouwwerken.

De gemeente waardeert deze initiatieven en geeft daar graag ruimte aan. Tegelijkertijd is het van belang om het aannemen van een geschenk zorgvuldig te onderzoeken. Er is veel druk op de openbare ruimte en veel partijen binnen en buiten de Gemeente Amersfoort verhouden zich tot de openbare ruimte. Met name voor plaatsing van objecten in de binnenstad spelen ruimtelijke beperkingen door historische en economische belangen een grote rol.

De gemeente is verantwoordelijk voor de kwaliteit van de openbare ruimte en voor een zorgvuldige omgang met initiatiefnemers en haar bewoners. Het plaatsen van permanente objecten in de openbare ruimte of aan (gemeentelijke) bouwwerken vraagt om een goede afstemming binnen de gemeentelijke organisatie en met bewoners en ondernemers in de stad.

### **De proces stappen in het kort:**

**voortraject** initiatiefnemer wordt ambtelijk benaderd en bespreekt de mogelijkheden en de processtappen.

**quickscan** de initiatiefnemer levert documentatie materiaal aan. Ambtelijk volgt een check of de schenking haalbaar en wenselijk is. De uitkomsten worden terug gekoppeld naar de initiatiefnemer en besproken met de betrokken wethouder.

**Het college besluit** indien het initiatief haalbaar en wenselijk lijkt, dan volgt planuitwerking door de initiatiefnemer, waaronder check voor draagvlak. De locatie dient ook bekend en akkoord te zijn. Alle kosten zijn in principe voor de schenker. Het uitgewerkte plan wordt voorgelegd aan het college. Het college besluit of een schenking wordt aanvaardt.

**Vergunningaanvraag:** De initiatiefnemer vraagt een omgevingsvergunning aan (indien verplicht)

**Plaatsing** Nadat de vergunning is verleend, kan het kunstwerk geplaatst worden en onthuld. Er wordt een schenkingsovereenkomst opgesteld waarin afspraken voor o.a. beheer worden opgenomen.

## BEWEGEN EN ONTMOETEN (BO)

Vertrekpunt van het [coalitieakkoord Amersfoort 2022-2026](#) is een gezonde omgeving die uitnodigt tot bewegen en elkaar te ontmoeten. De omgevingsvisie gaat over het realiseren van een stad met goede verbindingen en voldoende ruimte voor ontmoeten, groen en natuur. In het [programma GroenBlauw 2040](#) en in de [sportnota](#) (2019-2024, bouwsteen 4: bewegen in de openbare ruimte zijn deze ambities verder uitgewerkt.

Er is voldoende ruimte om te verblijven, bewegen en ontmoeten binnen en buiten de stad. De inrichting van de openbare ruimte is toegankelijk en nodigt uit om naar buiten te gaan. De beweeg- en ontmoetingsplekken stimuleren een gezonde leefstijl door mogelijkheden te bieden voor spelen en bewegen en ontspannen. Bij nieuwe ontwikkelingen richten we ons op meer goed ingerichte openbare ruimte.

We willen daarom dat de openbare ruimte voldoende voorzieningen en aanleidingen biedt hiervoor. Dit zijn plekken waar jong en oud samenkomen en elkaar ontmoeten, om met elkaar te spelen en te bewegen en in gesprek kunnen gaan. Om dit te realiseren is maatwerk nodig, wensen en behoeften van inwoners staan centraal en de context van het specifiek gebied.

### AMBITIES, PROJECTDOELEN EN MAATREGELEN OPENBARE RUIMTE

Ambities		
Streefwaarde(n) voor de stad	Projectdoelen en maatregelen openbare ruimte	Indicator(en)
<b><i>BO1: We zorgen er voor dat iedere bewoner dichtbij kan bewegen, spelen en ontspannen en ontmoeten in de openbare ruimte. De openbare ruimte is daarvoor uitnodigend voor de verschillende doelgroepen.</i></b>		
<ul style="list-style-type: none"> <li><input type="checkbox"/> De afstand vanaf een woning naar een koele verblijfsplek is niet meer dan 300m voor verblijfsplekken en voor beweeg en speelplekken 500m.</li> <li><input type="checkbox"/> een koele beweeg- en ontmoetingsplek is minimaal 500m<sup>2</sup></li> <li><input type="checkbox"/> Er is ruimte voor evenementen en programma (festivals, buurtfeesten, etc.).</li> <li><input type="checkbox"/> Er zijn voorzieningen langs fiets- en wandelroutes, zoals</li> </ul>	<ul style="list-style-type: none"> <li><input type="checkbox"/> Doe bij de start van het project een plek 0-meting in het projectgebied.</li> <li><input type="checkbox"/> Zorg dat speel-, beweeg-, ontspannings- en ontmoetingsplekken een centrale ligging hebben in de buurt.</li> <li><input type="checkbox"/> Zorg dat de speel-, beweeg-, ontspannings- en ontmoetingsplekken zonder barrières zijn te bereiken (drukke wegen, watergangen) en investeer zo nodig in</li> </ul>	<ul style="list-style-type: none"> <li><input type="checkbox"/> Ja / Nee, nulmeting gedaan</li> <li><input type="checkbox"/> 1 speelplek per 300 woningen (150m<sup>2</sup>), 1 speelveld spelen en sporten samen per 1000 woningen (1000 m<sup>2</sup>)</li> <li><input type="checkbox"/> Toepassen <a href="#">BVO-scan</a> (te gebruiken bij het verbeteren van een gezonde en actieve leefstijl van inwoners, of bij de planning en inrichting van de openbare ruimte).</li> <li><input type="checkbox"/> Voldoet aan de streefwaarde.</li> <li><input type="checkbox"/> Toepassen <a href="#">Kernindicator Bewegvriendelijke omgeving</a> op buurtniveau of ander bruikbaar meetinstrument;</li> </ul>



## Ambities

Streefwaarde(n) voor de stad	Projectdoelen en maatregelen openbare ruimte	Indicator(en)
watertappunten en voldoende rustpunten en bankjes. <input type="checkbox"/> Paden zijn comfortabel voor gebruiker. <input type="checkbox"/> Bewegen in de openbare ruimte en recreatie is voor iedereen mogelijk, ook voor ouderen en mensen met een beperking.	het oplossen van barrières door bijvoorbeeld de aanleg van verkeerslichten, zebrapaden, bruggetjes.	<input type="checkbox"/> Kwaliteit en vierkante meters recreatief gras-, speel en sportondergronden: oppervlak neemt toe e/o kwaliteit wordt hoger na (her)inrichting.  <input type="checkbox"/> 1 speel / beweegplek per 300 woningen (150m2), 1 speelveld spelen en sporten samen per 1000 woningen (1000 m2).
	<input type="checkbox"/> Zorg in het ontwerp van speel-, beweeg-, ontspannings- en ontmoetingsplekken dat er ruimte is voor vrij spel en maak gebruik van speelaanleiding en speeltoestellen.  <input type="checkbox"/> Vergroot het beweegvriendelijk oppervlak in een gebied door toevoeging van sport-, speel- en beweegvoorzieningen.	
<input type="checkbox"/> De openbare ruimte biedt speelruimte en beweeggelegenheid voor alle leeftijdsgroepen en doelgroepen en is voor iedereen herkenbaar	<input type="checkbox"/> Zorg voor voorzieningen en groene aankleding die langer verblijf stimuleren (picknick-bankjes, toiletten, watertappunten, schaduw etc).	
	<input type="checkbox"/> Maak schoolpleinen toegankelijk voor iedereen om te spelen (buurtpleinen).	
	<input type="checkbox"/> Zorg voor elkaar aanvullende samenhang in de sport-speel en beweegvoorzieningen en toegankelijke routing. Bijvoorbeeld een netwerk van beweeggrondjes.	
	<input type="checkbox"/> Zorg voor rustpunten (bankjes, toiletten, watertappunten, etc) langs wandel en fietsroutes.	
	<input type="checkbox"/> Leg doorfietsroutes aan die aansluiten op bestaande fietsroutes en vrij liggen van autowegen.	
<b>BO2: We zorgen dat openbare ruimte en in het bijzonder groen en water <u>toegankelijk en bruikbaar</u> zijn voor bewegen, spelen, ontspannen en ontmoeten.</b>		
<input type="checkbox"/> Amersfoort heeft een verbindend groen netwerk voor gezond bewegen, sporten en recreëren voor alle doelgroepen. <input type="checkbox"/> Het water in Amersfoort sluit aan bij de maatschappelijke behoeften, en biedt mogelijkheden voor recreatie.	<input type="checkbox"/> Ontwerp centrale speel-, beweeg-, ontspannings- en ontmoetingsplekken inclusief en toegankelijk (kleur, geur, toegankelijk, samenspel, routing verhard, rustige plekken, veilig).	<input type="checkbox"/> Invulling geven aan het beoogde loopnetwerk “toegankelijke routes” en “recreatieve routes” van en naar voorzieningen. <input type="checkbox"/> Geen obstakels op looproutes, voldoende breed. <input type="checkbox"/> Aantal banken conform beoogd loopnetwerk.
	<input type="checkbox"/> Maak ruimte voor stadslandbouw, groene schoolpleinen, eetbaar groen, volkstuinten, pluktuinen.	

Ambities			
Streefwaarde(n) voor de stad	Projectdoelen en maatregelen openbare ruimte	Indicator(en)	
<ul style="list-style-type: none"> <li><input type="checkbox"/> De omgeving is herkenbaar voor iedereen.</li> <li><input type="checkbox"/> Dichtbij huis zijn stille plekken.</li> </ul>	<input type="checkbox"/> Stimuleer mogelijkheden voor gezamenlijk groenbeheer (eetbaar groen, pluktuin, ...).		
	<input type="checkbox"/> Verbeter de toegang tot water(gangen): Plas-dras oevers, flauwere hellingen.		
	<input type="checkbox"/> Maak ruimte voor wandelen (loopnetwerk) en fietsen, ommetjes, hond uitlaten.		
	<input type="checkbox"/> Combineer ambities op bewegen en ontmoeten met andere ambities, zoals bijvoorbeeld tegengaan van hittestress (schaduwrijk) of het omzetten van parkeerruimte in aaneengesloten verblijfsruimte.		
	<input type="checkbox"/> Verbindt belangrijke plekken in de buurt met elkaar.		
	<input type="checkbox"/> Voeg in een versteende omgeving natuurlijke elementen toe.		
	<input type="checkbox"/> Heb aandacht voor een stille zijde bij elke woning, bij voorkeur de slaapkamer.		
<b>BO3: We zorgen voor een sociaal veilige openbare ruimte om te kunnen ontspannen, bewegen, spelen en ontmoeten.</b>			
<ul style="list-style-type: none"> <li><input type="checkbox"/> Bewoners ervaren de omgeving als sociaal veilig (zichtbaar, eenduidig, toegankelijk, aantrekkelijk, prettig).</li> </ul>	<input type="checkbox"/> Toets het ontwerp aan politiekeurmerk Veilig Wonen.	<ul style="list-style-type: none"> <li><input type="checkbox"/> Toetsing bij Toetsoverleg leefomgeving en omgevingstafel.</li> </ul>	
	<input type="checkbox"/> Regel het beheer en onderhoud, zodat de omgeving schoon heel en veilig is.		
	<input type="checkbox"/> Zorg voor goede verlichting van fiets- en wandelpaden.		
	<input type="checkbox"/> Vermijd blinde gevels /dichte plinten, zodat er zicht is wat er op de straat gebeurt.		

## HANDVATTEN

Voor het inrichten van speelvoorzieningen is de memo speelwaardebepaling van toepassing.

Voor aanwijzingen met betrekking tot locaties voor speelvoorzieningen zie [www.amersfoort.nl/speelplek](http://www.amersfoort.nl/speelplek)

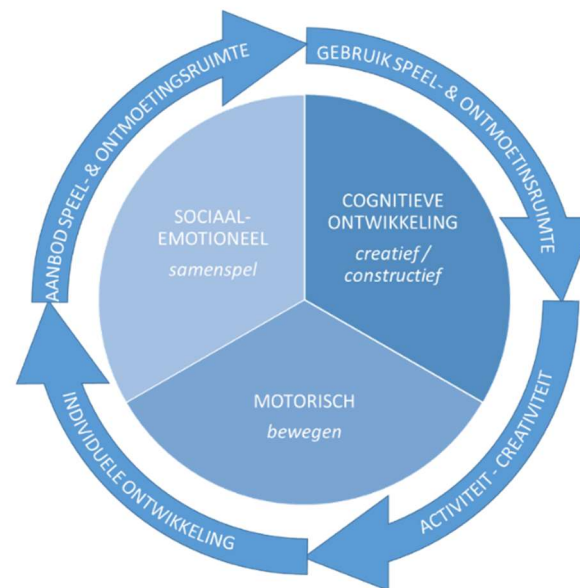
Samen met kinderen en de gemeenteraad hebben we in 2016 zeven spelregels opgesteld voor goede speelplekken:

1. Bij speelplekken heb je de ruimte om op avontuur te gaan en samen te spelen, liefst in het groen
2. Er zijn genoeg speel- en sportplekken (tot 12 jaar: max. 5 minuten lopen, vanaf 12 jaar: max. 15 minuten lopen)
3. Populaire speelplekken blijven bestaan

4. Speelplekken zijn goed en veilig bereikbaar
5. Speelplekken zijn veilig en schoon
6. Spelen kan overal!
7. Kleine speelplekken kunnen worden omgevormd naar speelruimte zonder speeltoestellen

### EIS

Om de ambities voor beweging en ontmoeting op een goede manier in de inrichting van de openbare ruimte een plek te geven wordt het ontwerp van de openbare ruimte beoordeeld op de zeven spelregels en onderstaande waarden:



Bronnen van inspiratie:  
Handboek Mens & Openbare Ruimte

## VOOR IEDEREEN / INCLUSIEF (IN)

Amersfoort is een inclusieve en gastvrije stad. Een stad waar iedereen zelfstandig kan meedoen. De openbare ruimte is belangrijk voor inwoners en bezoekers om op pad te gaan, zelfstandig van A naar B te komen en deel uit te maken van de maatschappij. Om dit te bereiken geven we samen met bedrijven, bewoners, ervaringsdeskundigen en partners in de stad uitvoering aan het VN – verdrag handicap/ chronische ziekte, geldend vanaf 14 juli 2016. Het streven is dat iedereen zich in Amersfoort in principe zelfstandig kan verplaatsen van en naar iedere bestemming.

### **Wat staat in het VN-Verdrag?**

Artikel 9: personen met een handicap moeten in staat zijn om zelfstandig te leven en volledig deel te nemen aan alle facetten van het leven.

Daarbij moet worden gezorgd voor passende maatregelen om personen met een handicap de toegang te garanderen tot de fysieke omgeving in zowel stedelijke als landelijke gebieden. Dat betekent maatregelen identificeren en het bestrijden van obstakel en barrières voor de toegankelijkheid van gebouwen, wegen, vervoer en andere voorzieningen in gebouwen en daarbuiten, met inbegrip van scholen, huisvesting, medische voorzieningen en werkplekken.

### **EISEN**

**ONTWERP:** Ontwerpers, adviseurs, uitvoerende partijen geven uitvoering aan het VN-verdrag handicap/chronische ziekte en betrekken ervaringsdeskundigen (mensen met een beperking) bij ieder ontwerp. Daarbij zetten zij in op het creëren van draagvlak voor het project bij toekomstige gebruikers, omwonenden en andere betrokken partijen en individuen. En ervoor te zorgen dat wat in de ontwerpfase is bedacht, in de praktijk ook werkt voor onze inwoners en bezoekers (met een beperking). We doen alles liever direct goed, dan achteraf te moeten herstellen.

**TOETSING:** Om onze ambitie te bekrachtigen, stellen we voor grote initiatieven als eis dat elk (voorlopig) ontwerp voor inrichting van de openbare ruimte wordt beoordeeld/gekeurd op toegankelijkheid door een onafhankelijk (door de gemeente erkend) toegankelijkheidexpert (fysiek, mentaal en psychosociale beperking, met specifieke aandacht voor auditieve en visuele beperking).

**INTEGRALE TOEGANKELIJKHEID STANDAARD (ITstandaard):** Het ontwerp en de beoordeling moet worden uitgevoerd op basis van de meest recente ITstandaard. De uitkomsten van deze toets en hoe met deze uitkomsten is omgegaan wordt betrokken in de besluitvorming over het ontwerp (uitvoeringsbesluit).

**UITVOERING:** Inzet social return. Inzet werknemers met afstand tot de arbeidsmarkt.

**WIJZIGINGEN:** Voor wijzigingen die tijdens de uitvoering van grote initiatieven worden doorgevoerd en bij het plaatsen van nieuwe objecten en elementen in de openbare ruimte stellen we eveneens als eis dat wordt getoetst hoe dit de toegankelijkheid voor mensen met een beperking en/of chronische ziekte beïnvloedt.

## AMBITIES, PROJECTDOELEN EN MAATREGELEN

Ambitie		
Streefwaarde	Projectdoelen en maatregelen openbare ruimte	Indicator
<b>IN1: Zorg dat iedereen zich zelfstandig kan verplaatsen van en naar iedere bestemming.</b>		
<ul style="list-style-type: none"> <li><input type="checkbox"/> De openbare ruimte is toegankelijk voor iedereen, ook ouderen en mensen met een beperking.</li> <li><input type="checkbox"/> Veilig en toegankelijk: Contrasterende kleuren, goed verlicht en geen obstakels.</li> <li><input type="checkbox"/> Openbare toiletten conform de <a href="#">ITs</a> en <a href="#">Toiletnorm</a> van de toiletalliantie: om de 500m in verblijfgebieden met meer dan 2.000 voetgangers per dag, 5 km langs wandelpaden en 25km langs fietspaden. van de toiletalliantie: om de 500m in verblijfgebieden met meer dan 2.000 voetgangers per dag, 5 km langs wandelpaden en 25km langs fietspaden.</li> <li><input type="checkbox"/> Er is een netwerk van veilige en toegankelijke voetpaden. Met logische, heldere, toegankelijke en doorgaande routes.</li> </ul>	<ul style="list-style-type: none"> <li><input type="checkbox"/> Maak in het ontwerp gebruik van de kaart met toegankelijke en recreatieve routes in het beleidsdocument Loopnetwerk Amersfoort voor het ontwerp van looproutes en inpassing openbare toiletten.</li> <li><input type="checkbox"/> Ontwerp de openbare ruimte obstakelvrij. Afstemmen van inrichtingselementen.</li> <li><input type="checkbox"/> Pas herkenbare, contrasterende, veilige materiaal en kleurkeuze toe.</li> <li><input type="checkbox"/> Plaats bankjes op regelmatige afstanden op looproutes naar voorzieningen.</li> <li><input type="checkbox"/> Voorzie in geleide lijnen (ITs routegeleiding).</li> <li><input type="checkbox"/> Voorkom drempels van en naar voorzieningen (winkels, horeca, huisarts, apotheek, ziekenhuis). Bestrating sluit aan.</li> <li><input type="checkbox"/> Veilige oversteekplaatsen realiseren.</li> <li><input type="checkbox"/> Verlagen van stoepranden bij oversteek van voetpaden.</li> <li><input type="checkbox"/> Keuze trottoirbanden die veilige oversteek met o.a. rolstoel mogelijk maken (geen RWS band).</li> <li><input type="checkbox"/> Voorkomen van hellingbanen of conform ITs uitvoeren (&lt; 4%).</li> <li><input type="checkbox"/> Voldoende functionele mindervalideparkeerplaatsen (ITs).</li> <li><input type="checkbox"/> Stoplichten voorzien van rateltickers.</li> <li><input type="checkbox"/> Geen lage obstakels (keien).</li> </ul>	<ul style="list-style-type: none"> <li><input type="checkbox"/> Beoordeling door onafhankelijk en (door de gemeente) erkend toegankelijkheidsexpert.</li> </ul>

Ambitie		
Streefwaarde	Projectdoelen en maatregelen openbare ruimte	Indicator
	<ul style="list-style-type: none"> <li><input type="checkbox"/> Paaltjes waar mogelijk voorkomen en enkel in contrastkleuren rood/wit.</li> <li><input type="checkbox"/> Goede verlichting, rekening houden met slechtzienden.</li> <li><input type="checkbox"/> Zo min mogelijk verkeersborden, zo min mogelijk tekst en prikkels.</li> <li><input type="checkbox"/> Realiseren openbare integraal toegankelijke toiletten (ITs).</li> </ul>	
<b>IN2: Zorg voor samenwerking en draagvlak.</b>		
<ul style="list-style-type: none"> <li><input type="checkbox"/> Bewoners hebben zeggenschap in inrichting, gebruik en beheer van de eigen omgeving.</li> </ul>	<ul style="list-style-type: none"> <li><input type="checkbox"/> Maak mogelijkheden voor collectieve tuinen, buurttuinen, zelfbeheer of gezamenlijk groenonderhoud.</li> </ul>	<ul style="list-style-type: none"> <li><input type="checkbox"/> Draagvlakmeting.</li> <li><input type="checkbox"/> Wel niet realiseren van zelfbeheer.</li> </ul>
<b>IN3: Maak ontmoeten in de openbare ruimte mogelijk.</b>		
<ul style="list-style-type: none"> <li><input type="checkbox"/> Een openbare ruimte met ruimte voor iedereen en waarin iedereen gelijkwaardig kan meedoen.</li> <li><input type="checkbox"/> Er zijn ontmoetingsplekken op bereikbare afstanden.</li> <li><input type="checkbox"/> Er is ruimte voor evenementen (plek voor festivals, buurtfeesten, etc.).</li> <li><input type="checkbox"/> Samenspelennetwerk.</li> <li><input type="checkbox"/> Samen sporten en bewegen in de OR.</li> <li><input type="checkbox"/> Schoolpleinen als speelplein voor de buurt.</li> <li><input type="checkbox"/> Een inclusieve speeltuin per twee wijken (13 inclusieve speeltuinen in Amersfoort). Uitvoering geven aan onze Samen Spelen Belofte: <a href="https://www.samenspeelnetwerk.nl/media/pages/medialibrary/49079ef1e5-">https://www.samenspeelnetwerk.nl/media/pages/medialibrary/49079ef1e5-</a></li> </ul>	<ul style="list-style-type: none"> <li><input type="checkbox"/> Ontwerp sport-, spel- en ontmoetingsplekken waar alle doelgroepen samen kunnen komen.</li> <li><input type="checkbox"/> Maak het mogelijk om samen te spelen voor kinderen en begeleiders met en zonder beperking.</li> <li><input type="checkbox"/> Breng drinkwaterpunten aan bij sport-, spel- en ontmoetingsplekken.</li> <li><input type="checkbox"/> Zorg voor een toiletvoorziening bij sport-, spel- en ontmoetingsplekken.</li> <li><input type="checkbox"/> Reserveer vrije ruimte voor buurtinitiatieven (buurtfeesten e.d.) met waar mogelijk/nodig voorzieningen, zoals water en elektra.</li> <li><input type="checkbox"/> Behoud en creëer prikkelarme plekken</li> <li><input type="checkbox"/> ...</li> </ul>	

Ambitie		
Streefwaarde	Projectdoelen en maatregelen openbare ruimte	Indicator
<a href="https://www.amersfoort.nl/1664476847/samenspeelbelofte-gemeente-amersfoort.pdf">1664476847/samenspeelbelofte-gemeente-amersfoort.pdf</a>		

## HANDVATTEN

- Handboek stedelijk loop- en wandelnetwerk. Recreatiebeleid | Het Groene Huis Amersfoort handboek stedelijk loop- en wandelnetwerk. [Recreatiebeleid | Het Groene Huis Amersfoort](#)
- Uitgangspunten integrale toegankelijkheid <https://www.amersfoort.nl/toegankelijk-amersfoort>
- Inclusieve speeltuinen <https://www.samenspeelnetwerk.nl/media/pages/medialibrary/49079ef1e5-1664476847/samenspeelbelofte-gemeente-amersfoort.pdf>

Ter ondersteuning van inclusief ontwerpen zijn er in Nederland vele verschillende Handboeken die inspiratie en handvatten kunnen bieden. Deze Handboeken kunnen helpen om de openbare ruimte en ook de aansluiting naar private terreinen en gebouwen zo goed mogelijk toegankelijk te maken.

## MILIEUKWALITEIT EN GEZONDHEID (MG)

Iets vermelden over:

Zowel t.a.v. aanlegfase (werken, geluid, veilig werken etc.) als eisen voor de definitieve situatie.

Veel normen niet te beïnvloeden met de inrichtingsprojecten openbare ruimte

Voldoende bescherming bieden tegen ongezonde luchtkwaliteit, gevaarlijke stoffen, weg- en spoorweglawaai.

*gezond milieu (licht, lucht, water, geluid, geur, trillingen, omgevingsveiligheid)*

### AMBITIES, PROJECTDOELEN EN MAATREGELLEN

Ambitie		
Streefwaarde	Projectdoelen en maatregelen openbare ruimte	Indicator
<b>MG1: Verbeter het leefmilieu van onze stad.</b>		
<ul style="list-style-type: none"> <li><input type="checkbox"/> We streven naar een algehele verbetering van de geluidskwaliteit richting de WHO advieswaarden.</li> <li><input type="checkbox"/> We streven naar verbetering van de luchtkwaliteit naar de WHO-advieswaarden.</li> </ul>	<p><i>Geluidskwaliteit</i></p> <ul style="list-style-type: none"> <li><input type="checkbox"/> Controleer het vigerend Actieplan Geluid of de projectlocatie nabij een knelpunt- of aandachtslocatie voor geluid is.               <ul style="list-style-type: none"> <li><i>o Tref voor een knelpuntlocatie geluidsbeperkende maatregelen.</i></li> <li><i>o Overweeg voor een aandachtslocatie geluidsbeperkende maatregelen.</i></li> </ul> </li> <li><input type="checkbox"/> Pas een stiller wegdek toe in hoog geluidbelaste situaties.</li> <li><input type="checkbox"/> Creëer meer afstand van geluidbron tot ontvanger.</li> <li><input type="checkbox"/> Vermijd optrekkend en afremmend verkeer en bevorder doorstroming.</li> <li><input type="checkbox"/> Bescherm stille en rustige parken en groene gebieden tegen meer geluid.</li> <li><input type="checkbox"/> Creëer een stille en rustige plek.</li> </ul>	<ul style="list-style-type: none"> <li><input type="checkbox"/> Wel of geen geluidsreducerende maatregelen genomen.</li> <li><input type="checkbox"/> Geluidsreductie in dB.</li> <li><input type="checkbox"/> Geen negatieve effecten op stikstofgevoelige natuurgebieden.</li> <li><input type="checkbox"/> Aantal strekkende meters stiller wegdek.</li> </ul>



Ambitie		
Streefwaarde	Projectdoelen en maatregelen openbare ruimte	Indicator
	<i>Luchtkwaliteit</i> <input type="checkbox"/> Vermijd optrekkend en afremmend verkeer en bevorder doorstroming.	
<b>MG2: Voorkom negatieve effecten voor het milieu tijdens de uitvoering van werk</b>		
<input type="checkbox"/> Geen geluid-, geur-, trillings-, licht-en stofhinder voor mens en dier. <input type="checkbox"/> Geen negatief effect op de bodem- water- en luchtkwaliteit en natuur en mens en dier (stikstofuitstoot). <input type="checkbox"/> Tijdens uitvoering van werk ontstaan er geen veiligheidsrisico's voor mens en dier.	<input type="checkbox"/> Pas emissieloze aggregaten toe in het werk.	<input type="checkbox"/> Geen negatieve effecten op stikstofgevoelige natuurgebieden. <input type="checkbox"/> % emissieloos bouwmaterieel.
	<input type="checkbox"/> Werk zoveel mogelijk in de dagperiode en minimaliseer (geluids-) overlast in de avond en nacht.	
	<input type="checkbox"/> Zorg voor goede en tijdige communicatie en afstemming met de buurt.	
	<input type="checkbox"/> Voer het werk uit volgens ecologische werkprotocollen.	

## HANDVATTEN

Vanuit het Geluidsplan ter beperking van omgevingslawaai willen we bij:

- *Knelpuntlocaties*: Bij ruimtelijke ontwikkelingen wordt rekening gehouden met de geluidsbelasting en worden geluidsreducerende maatregelen getroffen, tenzij dit redelijkerwijs niet mogelijk is om bijvoorbeeld stedenbouwkundige of financiële redenen. We treffen ook maatregelen als hiervoor geen strikt wettelijke verplichting bestaat.
- *Aandachtslocaties*: Bij ruimtelijke ontwikkelingen wordt rekening gehouden met de geluidsbelasting en worden geluidsreducerende maatregelen overwogen, ook als hiervoor geen strikt wettelijke verplichting bestaat.

De Geluidsnota Amersfoort Wet geluidhinder: <https://www.amersfoort.nl/bouwen-en-verbouwen/to/bouw-of-verbouwplannen.htm> De beslisboom toepassing geluidsreducerend asfalt in bijlage 3.

- Geluidsplan ter beperking van omgevingslawaai