

---

# Plan van aanpak 2020 - 2021

## Nieuwland

---



*Amersfoort, februari 2020*

# Inhoud

1. Inleiding
2. Terugblik
3. Gebiedsbeschrijving
4. Belangrijkste cijfers, feiten en ontwikkelingen
5. Sterkte-Zwakte analyse
6. Prioriteiten vanuit het gebied

## Thema 1 Duurzame stad

- Prioriteit 1 Versterking van groen in de wijk
- Prioriteit 2 Duurzaamheid

## Thema 2 Groeiende stad

- Prioriteit 3 Versterken van het centrum

## Thema 3 Inclusieve en veilige stad

- Prioriteit 4 Versterken van de sociale cohesie
- Prioriteit 5 Verhogen van de veiligheid

Bijlagen: Planning



bron: Geoinformatie, gemeente Amersfoort / Citiplan

# 1. Inleiding

## 1.1 Aanleiding en doel

Voor u ligt het eerste plan van aanpak Nieuwland. Het plan geeft een beschrijving van de wijk en een analyse op de thema's sociaal, fysiek en veilig. De drie werkvelden van het zogenaamde 'gebiedsgericht werken'. Dit plan kent een cyclus van 2 jaar (2020 - 2021). Het is bedoeld voor bewoners, partnerorganisaties en de gemeentelijke organisatie.

### Thema's coalitieakkoord

Het plan van aanpak is opgebouwd uit thema's, prioriteiten en activiteiten. De drie thema's uit het coalitieakkoord 2018-2021 vormen de basis van dit plan, namelijk:

- Duurzame stad
- Groeiende stad
- Inclusieve (& veilige) stad

### Prioriteiten en activiteiten

Onder deze thema's vallen prioriteiten. De prioriteiten volgen uit een sterkte-zwakteanalyse. Het zijn grofweg de zaken die we met voorrang willen aanpakken. Uit deze prioriteiten volgen de activiteiten. De activiteiten die beschreven worden, vormen een 'plus' op het bestaande gemeentelijke beleid. Deze activiteiten:

- zijn portefeuille overstijgend
- kenmerken zich door het betrekken van bewoners en/of professionals
- beogen vernieuwingen
- kenmerken zich door te leren en doen

Dit plan van aanpak is een middel binnen het gebiedsgericht werken van de gemeente Amersfoort. Het geeft duiding en richting aan de juiste activiteiten (acties) door het bepalen van de prioriteiten. Daarnaast helpt het om te sturen op de resultaten. De activiteiten zijn een onderbouwde keuze, mede gelet op de beschikbare capaciteit. Niet alles kan worden opgepakt. Bovendien is flexibiliteit van essentieel belang. Incidenten of ontwikkelingen kunnen zich immers spontaan voordoen.

## 1.2 Werkwijze

Voor de totstandkoming van dit plan hebben we gebruik gemaakt van de inbreng van bewoners, ondernemers en professionals in de wijk; zoals politie, woningcorporaties, zorg- en welzijnsinstellingen. De informatie is opgehaald in één-op-één gesprekken, bij overleggen en tijdens een bewonersbijeenkomst. De 'leefplekmonitor' van de GGD regio Utrecht heeft input van 48 wijkbewoners bijeengebracht.

De gebiedsmanager verbindt daarnaast vele afdelingen binnen de gemeente, zoals Vergunningverlening Toezicht en Handhaving, Bestuur Strategie en Veiligheid, Leefomgeving en Samenleven, Stad en Ontwikkeling en Woon- en werkklimaat. Al deze afdelingen zijn betrokken bij het plan van aanpak. Afdeling Onderzoek & Statistiek heeft de cijfers aangeleverd.

## 1.3 Leeswijzer

Hoofdstuk 2 geeft een gebiedsbeschrijving van Nieuwland. De informatie hieruit hebben we verwerkt in een sterkte-zwakteanalyse (Hoofdstuk 4). Op basis hiervan hebben we de prioriteiten bepaald (Hoofdstuk 5).

## 2. Gebiedsbeschrijving

Nieuwland was de laatste nieuwbouwwijk vóóordat Amersfoort woningen realiseerde aan de overzijde van de A1. De bouw vond plaats tussen 1995 en 2002. Afgemeten aan het aantal inwoners, is het de grootste woonwijk van Amersfoort. De wijk telt een kleine 15.000 inwoners, is relatief welvarend en telt veel koopwoningen. Er wonen veel gezinnen.

De wijk was een van de eerste Nederlandse wijken met duurzaamheid als leidend principe. We zien dat terug in het grote aantal woningen met zonnepanelen, indertijd het hoogste percentage in Nederland. Ook het waterbeheer getuigt daarvan. Zo is er een dubbel rioleringsysteem, waarbij het eerste regenwater alles schoon spoelt en naar de zuivering stroomt, terwijl het water dat erna valt naar de vele sloten en vijvers gaat om zo verdroging te voorkomen. Het aantal parkeerplaatsen is beperkt.

Nieuwland (inclusief Calveen) is een waterrijke wijk als je het vergelijkt met de stad (15% van de openbare ruimte is water, tegenover 10% gemiddeld). Naar verhouding is er iets minder groen. De verharding is ongeveer gelijk aan Amersfoort. Er staan 260 speeltoestellen, dat is iets meer dan gemiddeld.



bron: Geoinformatie, gemeente Amersfoort / Citoplan

### Waardering bewoners.

De fysieke kwaliteit, de mate waarin sprake is van zwerfvuil, vernielingen, hondenpoep en dergelijke, is in de ogen van de bewoners in 2019 duidelijk verbeterd. Er is behoefte aan meer bankjes voor ouderen. Zwerfvuil in het water is een aandachtspunt. Evenals poep in het groen en op de geluidswal. De waardering voor het onderhoud van de buurt blijft gelijk, op het niveau van Amersfoort als geheel. In de Leefplekmeter van de GGD krijgt Nieuwland van de wijk een zeven. Winkelcentrum de Nieuwe Hof scoort lager dan andere Amersfoortse winkelcentra. Redenen hiervoor zijn: leegstand en overlast van jeugd.

Bewoners benoemen parkeren, te hard rijden in combinatie met onoverzichtelijke verkeerssituaties en hondenpoep als de belangrijkste buurtproblemen. Hierbij moet opgemerkt worden dat ongeveer 17,5 % van de ondervraagden geen buurtproblemen ziet.

### 3. Belangrijkste cijfers, feiten en ontwikkelingen

In dit hoofdstuk beschrijven we de wijk op basis van statistische informatie van de afdeling Onderzoek & Statistiek van de gemeente Amersfoort. Ook de uitkomsten van de Leefplekmeter van de GGD zijn verwerkt. Vergelijkende cijfers betreffen veelal de relatie met de rest van Amersfoort. Als duiding sluit elk tekstdeel af met de sterkten of zwakten van de wijk. Deze punten worden vervolgens overgenomen in de sterkte-zwakteanalyse in hoofdstuk 4.

BEVOLKING NIEUWLAND / AMERSFOORT	jaar	Nieuwland	Amersfoort
Inwoners	2019	14.727	156.285
% 65+	2019	8,3%	14,7%
% alleenstaand	2019	24,0%	37,3%
% niet westers	2019	15,8%	13,0%
% sociale huur	2018	17,5%	29,9%
% minimum inkomen	2016	4,3%	7,9%
rapportcijfer buurt	2017	7,4	7,4
sociale cohesie (0-10)	2017	6,2	6,3
misdrijven per 1000 inw.	2018	19	47

Bron: O&S 2016-2019 (variërend)

#### Bevolking

Met 14.700 inwoners is Nieuwland qua inwoners de grootste wijk van Amersfoort. In Nieuwland ligt het percentage (complete) gezinnen ruim boven het gemeentelijk gemiddelde (41% tegenover 29% van de huishoudens). We zien wel een lichte daling door huishoudensverduunning. De kinderen worden ouder, waardoor minder kinderen op de kinderopvang en basisscholen zitten en meer kinderen op de middelbare scholen. Dit zal leiden tot een krimp van veel scholen in de wijk. Ook zal de wijk op termijn te maken krijgen met de vergrijzing.

Sterkte : Wijk met een jonge bevolking.

#### Wonen en werken

Nieuwland heeft veel eengezinswoningen. Een relatief groot deel hiervan valt onder het Amersfoorts gemiddelden qua prijs. Nieuwlanders waarderen hun woning over het algemeen met een ruime voldoende. Er zijn relatief weinig woningen in bezit van de woningcorporatie Alliantie of Portaal.

Hoewel harde cijfers ontbreken, wordt in de wijk vaak gesproken over een groot aantal ZZP-ers. Wel zijn er cijfers over inkomen en werkzoekenden. Nieuwland heeft veel bewoners in de hoogste inkomensgroep. Het aantal werkzoekenden ligt 1,7 procentpunt lager dan dat van Amersfoort (3,3%).

Sterkte : Veel positief gewaardeerde woningen. Prijs onder Amersfoort gemiddelde.  
Weinig werkloosheid (veel ZZP-ers) en hoge inkomens.

#### Zorg en welzijn

De gezondheidsmonitor (GGD, 2016) toont voor Nieuwland een wisselend beeld. De ervaren gezondheid lag in 2016 ongeveer op het Amersfoortse niveau.

Onder de volwassenen (18-64 jaar) komt relatief veel overgewicht voor en voldoet men minder aan de beweegnorm. Een deel van de senioren is sociaal geïsoleerd, dit uit zich in eenzaamheid.

Roken en overmatig alcoholgebruik lijkt onder de volwassenen van Nieuwland iets minder voor te komen. Gezien de kleine aantallen in de steekproef, moeten de verschillen vooral als indicatief worden gezien.

De maximumsnelheid van 130 km/u op de A1 tast de lucht in de wijk aan door uitstoot van fijnstof en stikstof.

Zwakte :           Eenzaamheid. Met name onder senioren.  
                      Aantasting luchtkwaliteit door snelwegverkeer.

### **Beleving van de wijk, leefbaarheid en veiligheid**

In Nieuwland komt weinig criminaliteit voor. De wijkbewoners voelen zich ten opzichte van Amersfoort als geheel een stuk veiliger. Een verklaring voor de lage criminaliteit kan zijn dat de wijk maar drie toegangswegen heeft en niet nabij een treinstation ligt. Het aantal woninginbraken valt mee. Toch wordt dit als 6<sup>e</sup> punt genoemd in de lijst met buurtproblemen. De twee wijkagenten zijn in contact met ongeveer 25 WhatsAppgroepen. Daar tegenover staat dat ze constateren dat de meldingsbereidheid voor (jeugd)overlast af neemt.

Qua veiligheid scoort Nieuwland beter dan Amersfoort als geheel. Echter Amersfoort laat een daling zien in het (hogere) aantal misdrijven, terwijl het verhoudingsgewijs lage aantal van Nieuwland stijgt. Hoewel lager dan de rest van de stad, neemt het onveiligheidsgevoel wel toe in de periode van 2015-2019.

Nieuwlanders zijn net zo tevreden als de gemiddelde Amersfoorter met de eigen buurt. De sociale cohesie is relatief laag. Veel huishoudens zijn samengesteld uit twee-verdieners, druk doende met hun eigen leven.

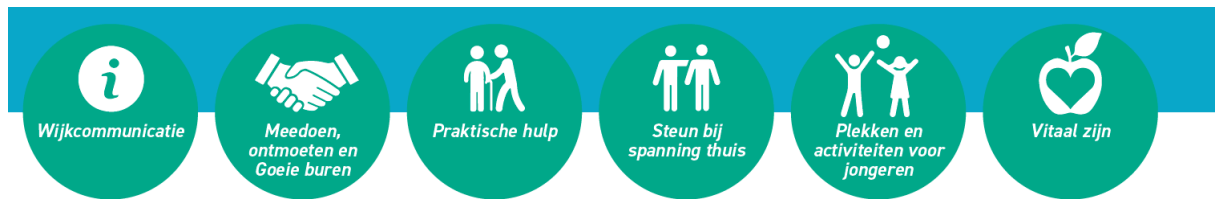
Sterkte :           Weinig criminaliteit. Veel WhatsApp-groepen.



## 4. Sterkte-zwakteanalyse

### 4.1 Raakvlakken met wijkplan Indebuurt033

Het werk van Indebuurt033 richt zich op het sociaal domein; één van de drie pijlers van dit gebiedsplan: fysiek, sociaal en veilig. Hoofdvragen van deze organisatie zijn: ‘Wat heeft de buurt nodig?’ en ‘Hoe kunnen bewoners hiermee aan de slag?’ Met subsidies ondersteunt Indebuurt033 initiatieven. Daarbij worden onderstaande doelen als uitgangspunt gehanteerd. De buurtnetwerker, participatiemedewerker en de jongerenwerker van deze organisatie zijn hier aan zet. De doelen voor Nieuwland van Indebuurt033 staan hieronder.



- Wijkcommunicatie
- Meedoen, ontmoeten en Goeie burens
- Praktische hulp
- Steun bij spanning thuis
- Plekken en activiteiten voor jongeren
- Vitaal zijn

In het wijkplan staan de doelen uitgewerkt. In het gemeentelijk Plan van Aanpak Nieuwland sluiten we met sommige activiteiten aan op het Wijkplan, vooral als het een relatie heeft met de fysieke buitenruimte en veiligheid. In hoofdstuk 5 is aangegeven door middel van de pictogrammen voor welke activiteiten er intensieve samenwerking tussen de gemeente en Indebuurt033 is.

### 4.2 Sterkte-zwakteanalyse

In de sterkte-zwakteanalyse op de volgende bladzijde komen verschillende informatiebronnen bij elkaar.

De statistische informatie, de uitkomsten uit de leefplekmonitor en de informatie van professionals: de wijkagent, de buurtnetwerker, de jongerenwerker, gemeentelijke ambtenaren en medewerkers van Alliantie en Portaal. Deze voeren maandelijks operationeel overleg in het zogenaamde kernteam. Sterktes en zwaktes van de wijk spreken voor zich. Kansen en bedreigingen worden als volgt omschreven:

Invloeden die van buitenaf op de wijk afkomen, bieden kansen en bedreigingen. Het (gemeentelijk) beleid biedt kansen. Bedreigingen kunnen maatschappelijke ontwikkelingen zijn die van buitenaf de wijk beïnvloeden.

Sterktes (van de wijk zelf)	Zwakten (van de wijk zelf)
<p><b>Sociaal</b></p> <ul style="list-style-type: none"> <li>• <i>Veel buurtinitiatieven</i>: “Samen maken we Nieuwland”, Buurtinitiatief Nieuwland, New en United, Ons Nieuwland, Oranjevereniging. Jaarlijkse wijkfeest, buurtnetwerk en buurtbestuur.</li> <li>• <i>Website</i> “WijzijnNieuwland”</li> <li>• <i>Ontmoetingspunten</i>: Herberg, Boerderij, Boogkerk, kantine ASC-Nieuwland.</li> <li>• <i>Bevolking</i>: Jong, gezinnen, hoog opgeleid. Hoge inkomens, welvarend.</li> </ul> <p><b>Groen en duurzaamheid</b></p> <ul style="list-style-type: none"> <li>• <i>Duurzaamheid</i>: Gebouwd als duurzame wijk, veel groen en water.</li> <li>• <i>Sportvoorziening</i>: Beweegrondje in het groen en sportvereniging.</li> <li>• <i>Speelplekken</i>: deels vernieuwd</li> </ul> <p><b>Wonen en werken</b></p> <ul style="list-style-type: none"> <li>• Veel goed beoordeelde koopwoningen, in (relatief) betaalbaar segment.</li> <li>• <i>Werken</i>: Ondernemerschap. Weinig werkloosheid.</li> </ul> <p><b>Veiligheid</b></p> <ul style="list-style-type: none"> <li>• <i>Criminaliteit</i>: laag. Veel veiligheids-WhatsApp-groepen.</li> </ul>	<p><b>Sociaal</b></p> <ul style="list-style-type: none"> <li>• <i>Sociale cohesie laag</i>: Veel tweeverdieners met een drukke agenda.</li> <li>• <i>Vrijwilligers</i>: moeilijk vindbaar voor uitvoering van bewonersinitiatieven.</li> <li>• <i>Eenzaamheid</i>: onder senioren.</li> <li>• <i>Jeugdproblematiek</i>: overlastgevende jeugd op en rond het winkelcentrum en schoolpleinen. Deel van de jeugd: drugsgebruik en dalend normbesef.</li> <li>• <i>Ontmoetingsruimten</i>: kunnen nog meer ‘bruisen’. Er ontbreken geschikte ruimtes en activiteiten voor oudere jeugd.</li> <li>• <i>Opvoeding</i>: Samengestelde gezinnen met kinderen in de klem.</li> <li>• <i>Communicatie</i>: de website bereikt niet iedereen.</li> <li>• <i>Gezondheid</i>: laatste jaren afnemend voor <u>deel</u> van de bevolking.</li> </ul> <p><b>Fysiek</b></p> <ul style="list-style-type: none"> <li>• Watergangen vormen barrière voor kinderen die speelplekken bezoeken.</li> </ul> <p><b>Veiligheid en verkeer</b></p> <ul style="list-style-type: none"> <li>• <i>Parkeren</i>: Hoge parkeerdruk.</li> <li>• <i>Fietsparkeren</i>: fietswrakken bij winkelcentrum.</li> </ul>
Kansen (van buitenaf, m.n. beleid)	Bedreigingen (ontwikkelingen van buitenaf)
<p><b>Sociaal en veilig</b></p> <ul style="list-style-type: none"> <li>• <i>Eenzaamheidsbestrijding</i>.</li> <li>• <i>Sportvoorzieningen</i>: Voor iedereen.</li> <li>• <i>Integrale aanpak criminele jeugd</i>.</li> </ul> <p><b>Wonen en werken</b></p> <ul style="list-style-type: none"> <li>• <i>Woningbouw</i>: 100 nieuwe woningen.</li> </ul> <p><b>Fysiek, Groen en duurzaamheid</b></p> <ul style="list-style-type: none"> <li>• <i>Duurzaamheid</i> steenbreek openbare ruimte en vergroening, energiebesparing, laadpalen, verlagen max. snelheid A1 van 130 naar 100 km/u.</li> <li>• <i>Visie op parkeren</i>: minder auto’s op straat.</li> <li>• <i>Wijkwarmteplan</i>. Inzet 2021 voor Nieuwland.</li> </ul>	<p><b>Duurzaamheid</b></p> <ul style="list-style-type: none"> <li>• <i>Luchtvervuiling</i>: Stikstof uitstoot de A1</li> </ul> <p><b>Veiligheid, verkeer en parkeren</b></p> <ul style="list-style-type: none"> <li>• <i>Misdaadcijfers</i>: laag, maar wel groei van misdrijven en onveiligheidsgevoel.</li> <li>• <i>Meldingsbereidheid</i>: neemt af.</li> <li>• <i>Jeugd</i>: Beïnvloeding via fluïde netwerken.</li> </ul> <p><b>Economie</b></p> <ul style="list-style-type: none"> <li>• <i>Werk en inkomen</i>: Gevoeligheid voor conjuncturele ontwikkelingen.</li> <li>• <i>Winkels</i>: Leegstand.</li> </ul>



## 5. Prioriteiten in het gebied

Op basis van de sterkte-zwakteanalyse zien we voor het Nieuwland de volgende prioriteiten. Die verdeeld worden onder de thema's van het coalitieakkoord:

### Thema 1 Duurzame stad

- Prioriteit 1 Versterking van groen in de wijk
- Prioriteit 2 Duurzaamheid

### Thema 2 Groeiende stad

- Prioriteit 3 Versterken van het centrum

### Thema 3 Inclusieve en veilige stad

- Prioriteit 4 Versterken van de sociale cohesie
- Prioriteit 5 Verhogen van de veiligheid

Hieronder worden de prioriteiten en activiteiten beschreven. Zoveel als mogelijk worden de sterktes en kansen van de wijk ingezet om de zwakten te versterken en/of de bedreigingen af te weren. Daar waar sprake is van samenwerking met Indebuurt033 wordt dit aangegeven met een van de doelen van deze organisatie middels een pictogram. Iedere prioriteit wordt gemotiveerd door een tekstdeel uit het Coalitieakkoord 2018-2022 'Samen aan de slag'.

### 5.1 Thema Duurzame stad

#### **Prioriteit 1: Versterking van groen in de wijk**

Het Coalitieakkoord (p. 18) spreekt de wens uit dat het gemeentelijk groen behouden en zelfs versterkt moet worden. Door beeldbepalend groen kleur te geven wordt dit gerealiseerd.

1.1	Meer kleur in de wijk	Resultaat
	<i>Geur en Kleur, Nieuwland.</i> Initiatief van de gemeente. Toevoegen van meer kleur en meer biodiversiteit in de wijk op prominente locaties. Bollen bij herhaling tot bloei brengen door bemesting. Bloeiende struiken vervangen of extra inplanten.	Bloeiende bollen op prominente locaties in de wijk van februari t/m april. Tevens meer biodiversiteit door bloeiende struiken.

#### **Prioriteit 2: Duurzaamheid**

We gaan onderzoeken hoe het bezit van een tweede (en soms zelfs derde) auto gefaseerd kan worden afgebouwd wanneer alternatieve vormen van vervoer beschikbaar zijn (p. 14). Het coalitieakkoord werkt dit verder uit met een onderscheid in bestaande en nieuwbouw. Voor *de bestaande wijk* Nieuwland geldt dat de parkeerdruk onderzoek behoeft. Zoals gezegd kan dit niet los gezien worden van alternatieve vormen van vervoer.

Werken aan een duurzame Stad is de gezamenlijke verantwoordelijkheid van de gehele samenleving. De gemeente neemt een actievare rol en we sluiten ons aan bij de grote kopgroep van verduurzaamers die onze gemeente al rijk is (Coalitieakkoord, p.6).

<b>2.1</b>	<b>Aanpak tekort aan parkeerplaatsen</b>	<b>Resultaat</b>
	De bewoners in Nieuwland noemen parkeren als een probleem. In het kader van dit plan wordt dit probleem in kaart gebracht. Dit probleem heeft veel aspecten: <ul style="list-style-type: none"> <li>- perceptie van bewoners</li> <li>- gedrag</li> <li>- 2<sup>e</sup> / 3<sup>e</sup> autobezit</li> <li>- vervoersbehoefte</li> <li>- gemeentelijke handhaving</li> </ul>	Verkennd onderzoek in pilotvorm naar parkeerproblematiek in samenwerking met de afdeling verkeer. Dit onderzoek richt zich in eerste instantie op inventarisatie van het probleem en zo mogelijk bewustwording.
<b>2.2</b>	<b>Bijdragen aan start wijkwarmteplannen</b>	<b>Resultaat</b>
	In het kader van de uitvoering van de warmtevisie wordt ook in Nieuwland gestart in 2020-2021 met het opstellen van een wijkwarmteplan. Het Team Duurzaamheid van de gemeente Amersfoort voert dit uit. De gebiedsmanager en adviseur ondersteunen dit team bij het contact met de wijk.	Betrokken wijkbewoners bij het opstellen van het wijkwarmteplan Nieuwland 2020/2021.

## 5.2 Thema Groeiende stad

Voor een betere maatschappelijke verbinding willen we sportgebouwen ook benutten voor het realiseren van maatschappelijke doelen zoals ontmoeting, buurt- en welzijnswerk. Sterke en brede sportverenigingen zijn in staat ook een functie te vervullen in de wijk. Waar het kan moedigen we dit aan. (p. 17). Het is van belang om te investeren in behoud en acquisitie van nieuwe werkgelegenheid (...) we denken actief mee en werken hard voor het behoud van onze ondernemers (p. 25).

Vertaald naar Nieuwland biedt dit aanleiding tot het versterken van het geïnitieerde beweegronde en de sportmogelijkheden van ASC-Nieuwland.

### Prioriteit 3: Versterken van het centrum

<b>3.1</b>	<b>Ontmoetingsplaats voor jongeren</b>	<b>Resultaat</b>
	Nieuwland heeft de komende jaren te maken met een grote groep jeugd. Voor ontmoeting hebben ze geen geschikte locatie. Deze locatie moet aan veel eisen voldoen: geschikt voor de jeugd, controleerbaar voor handhaving, politie en jongerenwerk en leefbaar voor de wijk. Met hulp van de jongerenwerker vragen jongeren subsidie hiervoor aan.	Een Jongeren Ontmoetingsplaats in de buitenruimte in de tweede helft van 2020 nabij de Nieuwe Hof. 
<b>3.2</b>	<b>Integrale samenwerking Nieuwe Hof</b>	<b>Resultaat</b>
	De Nieuwe Hof heeft te maken met leegstand, overlast en dreigende verloedering. Verbetering in deze situatie kan alleen bereikt worden door samenwerking van bewoners, overheid, winkeliers, de woningcorporatie en de eigenaar van het winkelcentrum. Inmiddels is hiervoor een basis gelegd doordat de eigenaar, winkeliers, woningcorporatie, politie en gemeente nauw samenwerken. Nieuw is inzet van Indebuurt033 om bewoners te ondersteunen bij het verbeteren van sociale cohesie.	Integrale aanpak Nieuwe Hof 2020/2021 om de leefbaarheid en veiligheid te versterken door: fysieke maatregelen, gericht toezicht, integrale aanpak jaarwisseling, het aanbieden van training ondernemers tegen gaan van 

	Tot slot is het wenselijk de gemeentelijke inspanning om cybercrime tegen te gaan onder de aandacht te brengen van de winkeliers.	cybercrime en het versterken van de sociale cohesie van bewoners Nieuwe Hof.
<b>3.3</b>	<b>ZZP-café</b>	<b>Resultaat</b>
	In de wijk wordt vaak benoemd dat dat er veel ZZP-ers werkzaam zijn. De afdeling Woon-en werkklimaat zet een pilot op voor de start van een ZZP-café. Volgens het principe ‘Leren door te doen’ wordt inzicht verkregen in deze ondernemers en wordt ze een steuntje in de rug geboden.	Tweede helft van 2020 start een ZZP-café als een pilot. De gemeente ondersteund hierbij. ZZP-ers vinden hier een punt voor verbinding, scholing en versterking van de sociale en economische weerbaarheid.


### 5.3 Thema Inclusieve stad

Of het nu gaat om het inrichten van de openbare ruimte op een manier die de sociale veiligheid bevordert (...): de gemeente is de verbindende schakel.

We kunnen met een geïntegreerde aanpak (hulpverlening, bemoeizorg, schuldenproblematiek, school, zorg, gezinsbegeleiding, opsporing, vervolging en reclassering) voorkomen dat sommige jongeren verder afglijden naar de criminaliteit. (p. 26)

#### **Prioriteit 4: Versterken van de sociale cohesie**

<b>4.1</b>	<b>Multifunctionele ontmoetingsplek</b>	<b>Resultaat</b>
	Bij voetbalvereniging ASC- Nieuwland bevindt zich een calisthenics- toestel. Dit toestel wordt gebruikt door voetballers voor krachttraining, is een belangrijk onderdeel van het beweeggrondje Nieuwland en een uitdaging voor de jeugd. Een afdak bij dit toestel kan dienen als verzamelpunt voor sporters, schuilplek voor toeschouwers (ouders) bij het voetbal en een rustpunt voor de gebruikers van het calisthenics-toestel. De buurtsportcoach kan activiteiten ontwikkelen op deze locatie. Met hulp van de jongerenwerker vragen jongeren subsidie hiervoor aan.	Tweede helft van 2020 een multifunctionele ontmoetingsplaats bij ASC- Nieuwland nabij het calisthenics-toestel.
		
<b>4.2</b>	<b>Combineren in de buitenruimte: recreëren, sport en spelen.</b>	
	De buitenruimte biedt veel mogelijkheden om recreatie, sport en spelen te combineren. Bijvoorbeeld: een speeltoestel kan ook een sporttoestel zijn. Door gezamenlijk een schouw te houden: bewoners en gemeentelijke afdelingen (Sport, Leefomgeving) kan geïnventariseerd worden waar win-win-mogelijkheden liggen.	Een schouw in de eerste helft van 2020 door gemeentelijke afdelingen Leefomgeving, sport, de buurtsportcoach en bewoners.

4.3	Bereikbare wijkinformatie	Resultaat
	<p>Nieuwland heeft een mooie wijkwebsite 'WijZijnNieuwland'. Deze bereikt veel wijkbewoners, maar niet iedereen. Ook is niet iedereen even (digitaal) actief om deze informatie tot zich te nemen. De gemeente heeft belang bij het doeltreffend verspreiden van wijkinformatie. Daarom is het belang dat de informatie via diverse kanalen, up-to-date en aansprekend verspreid wordt zodat iedereen er toegang toe heeft.</p>	<p>Verbeteren van de wijkinformatie voor alle bewoners in het najaar van 2020 door:</p> <ul style="list-style-type: none"> <li>- Narrowcasting bij ontmoetingsplekken.</li> <li>- Ondersteuning van vrijwilligers die zorgen voor actualisering en onderhoud van de informatiepunten.</li> </ul> 

**Prioriteit 5: Verhogen van de veiligheid**

5.1	Aanpak fluide netwerk	Resultaat
	<p>Jeugd die zorgt voor overlast en criminaliteit wordt in kaart gebracht, geholpen en zo nodig gecorrigeerd. Hierbij wordt samengewerkt tussen politie, Jeugd Interventieteam, jongerenwerk en gemeente.</p>	<p>Het Nieuwlandse deel van een fluide jeugd-netwerk is in kaart gebracht. Jongeren worden verwezen naar hulpverlening. Mocht dat niet werken dan kan als uiterste remedie repressie toegepast worden via de PGA-aanpak.</p>

# COLOFON

Datum: Februari 2020  
Gemeente: Amersfoort  
Afdeling: Leefomgeving, gebiedsgericht werken

## LITERATUUR

Amersfoortincijfers.nl

Coalitie gemeente Amersfoort, Coalitieakkoord 2018-2022. [www.amersfoort.nl](http://www.amersfoort.nl)

Integraal Veiligheidsprogramma 2020-2022, gemeente Amersfoort.

Leefplekmetr Nieuwland - GGD (intern gebruik - regio Utrecht).

Meerjarenuivoeringsprogramma (MJP) 2020-2023, Gemeente Amersfoort.

Onderzoek en Statistiek, afdeling van de gemeente Amersfoort. Wijkscan Nieuwland, najaar 2019.

Wijkplan Nieuwland. Indebuurt033. <https://www.indebuurt033.nl/in-de-wijk/nieuwland-calveen/>

Foto voorzijde : Wil Groenhuijsen

2<sup>e</sup> foto : Jose Belgers

## Bijlage 1 Planning

Met grijs wordt globaal de planning van de activiteiten aangegeven:

	1 <sup>e</sup> kwartaal 2020	2 <sup>e</sup> Kwartaal 2020	3 <sup>e</sup> Kwartaal 2020	4 <sup>e</sup> Kwartaal 2020	1 <sup>e</sup> Kwartaal 2021	2 <sup>e</sup> Kwartaal 2021	3 <sup>e</sup> Kwartaal 2021	4 <sup>e</sup> Kwartaal 2021
1.1 Meer kleur								
2.1 Parkeren								
2.2 Wijkwarmte								
3.1 JOP								
3.2 Nieuwe Hof integraal								
3.3 ZZP-cafe					Vervolg	pilot?		
4.1 Ontmoetingsplek								
4.2 Combineren buitenruimte								
4.3 Wijkinformatie								
5.1 Fluide netwerk								